

فهرست

۳	ریاضی و آمار (۱):
۴	ریاضی و آمار (۲):
۶	اقتصاد:
۹	علوم و فنون ادبی (۱):
۱۱	علوم و فنون ادبی (۲):
۱۳	جامعه‌شناسی (۱):
۱۵	جامعه‌شناسی (۲):
۱۷	منطق:
۱۹	فلسفه:
۲۱	روان‌شناسی:

بنیاد علمی آموزشی قلم‌چی (وقف مام)

دفتر مرکزی: خیابان انقلاب بین صبا و فلسطین پلاک ۹۲۳ - بنیاد علمی آموزشی قلم‌چی (وقف عام) ۶۶۳-۶۴۳-۰۲۱

«تمام دارایی‌ها و درآمدهای بنیاد علمی آموزشی قلم‌چی وقف عام است بر گسترش دانش و آموزش»

ریاضی و آمار (۱)

معادله درجه دوم
(معادله و مسائل توصیفی، حل معادله درجه ۲ و کاربردها،
معادله‌های شامل عبارتهای گویا)
تابع
(مفهوم تابع، ضابطه چپری تابع، نمودار تابع خطی)
صفحه ۲۵ تا ۲۶

۱- اگر $x = 1$ یکی از ریشه‌های معادله کسری $\frac{x}{(a-3)-x} + \frac{5}{x} = \frac{x-7}{x^2-2x}$ باشد، ریشه

دیگر آن کدام است؟ ($x \neq 0, 2$)

- (۱) ۵ (۲) ۷ (۳) ۴ (۴) ۳

۲- به ازای کدام مقدار m ، معادله $(m+2)x^2 + 3x - 4 = 0$ ریشه حقیقی ندارد؟

- (۱) $-2/5$ (۲) -1 (۳) -3 (۴) $-2/3$

۳- به ازای کدام مقدار m ، معادله درجه دوم $x^2 + (m-2)x + 3 = 0$ دارای یک ریشه مضاعف است؟

- (۱) $2+2\sqrt{3}$ (۲) $2+4\sqrt{3}$ (۳) $-2+2\sqrt{3}$ (۴) $-2+4\sqrt{3}$

۴- اگر $f(x) = |3x-5|$ و $g(x) = \sqrt{\frac{1}{2}x+2}$ ، مقدار $f(\frac{1}{2}) + g(\frac{1}{2})$ چه قدر است؟

- (۱) ۲ (۲) ۳ (۳) ۴ (۴) ۵

۵- اگر مجموعه $\{(1, 2), (-1, m-1), (-1, 2m)\}$ یک تابع باشد، m کدام است؟

- (۱) ۱ (۲) $\frac{1}{2}$ (۳) $-\frac{1}{2}$ (۴) -1

۶- با توجه به ضابطه‌ای که می‌توان برای نمایش تابع داده شده به صورت جدول زیر نوشت، مقدار $f(1)$ می‌تواند برابر باشد با:

x	۲	۳	۴	۵	۶
y	۳	۷	۱۳	۲۱	۳۱

(۱) -1

(۲) ۱

(۳) ۲

(۴) صفر

۷- معادله تابع گذرنده از دو نقطه $(2, b)$ و $(a, -1)$ به صورت $y = 3x - 4$ است. مقدار $b^2 + 2a$ کدام است؟

- (۱) ۴ (۲) ۳ (۳) ۵ (۴) ۶

۸- اگر $f(x) = 10x + \frac{1}{10}$ باشد، حاصل $f(10) - f(\frac{1}{10})$ کدام است؟

- (۱) ۹۹ (۲) ۱۰۰ (۳) $\frac{1001}{10}$ (۴) $\frac{99}{10}$

۹- ضابطه مربوط به جدول زیر کدام است؟

x	۰	۲	۳	۴
y	-۱	۰	$\frac{1}{2}$	۱

(۱) $y = 2x - 1$ (۲) $y = \frac{3}{2}x - 1$

(۳) $y = \frac{1}{2}x - 1$ (۴) $y = -\frac{1}{2}x - 1$

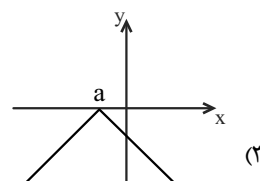
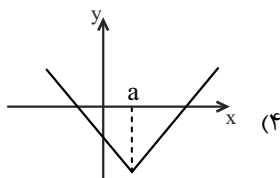
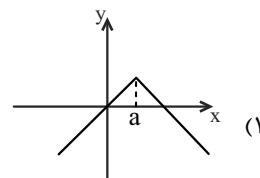
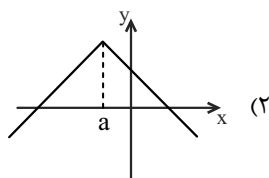
۱۰- جدول زیر مربوط به تابع $y = 3x - a$ می‌باشد. مقدار b کدام است؟

x	۱	۲	۳
y	۱	$b+4$	c

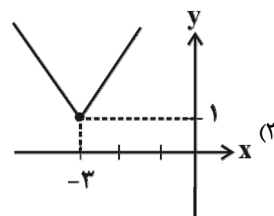
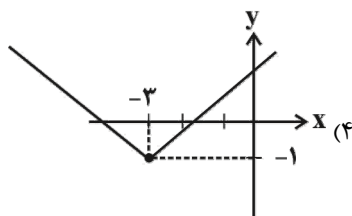
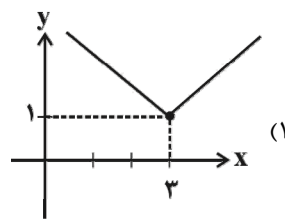
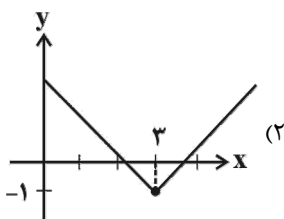
(۱) ۲ (۲) ۴

(۳) صفر (۴) -1

۱۱- نمودار تابع $y = -|x - a| + b$ به کدام شکل زیر نمی‌تواند باشد؟



۱۲- نمودار تابع $y = |x - 3| + 1$ شبیه کدام است؟



۱۳- حدود y در تابع $y = |x + 3| - 2$ کدام است؟

(۴) $y \geq -3$

(۳) $y \geq -2$

(۲) $y < -3$

(۱) $y > 0$

۱۴- اگر $\left[\frac{x-3}{2}\right] = 1$ باشد، حدود x کدام است؟ ([] ، نماد جزء صحیح است.)

(۴) $5 \leq x < 7$

(۳) $5 \leq x < 8$

(۲) $4 \leq x < 6$

(۱) $4 \leq x < 5$

۱۵- برد تابع $y = [x - 2]$ به ازای $-1 \leq x < 4$ دارای چند مقدار مثبت است؟ ([] ، نماد جزء صحیح است.)

(۴) ۴

(۳) ۳

(۲) ۲

(۱) ۱

۱۶- حاصل $[-۰/۰۹] - [\sqrt{۷}] + [-۳/۷]$ کدام است؟

- (۱) -۱ (۲) صفر (۳) ۲ (۴) ۱

۱۷- نمودار $y = [x]$ به ازای $-1 \leq x < 4$ از چند پاره خط (پله) تشکیل شده است؟

- (۱) ۳ (۲) ۴ (۳) ۵ (۴) ۶

۱۸- حاصل عبارت $\text{sign}(\pi) + 2\text{sign}(-\sqrt{3}) - \text{sign}(4^2 - 2^4)$ کدام است؟ (sign تابع علامت است.)

- (۱) صفر (۲) ۱ (۳) ۲ (۴) ۳

۱۹- تابع $y = |3x - 1|$ به صورت چندضابطه‌ای کدام است؟

$$f(x) = \begin{cases} 3x - 1, & x \geq \frac{1}{3} \\ -3x + 1, & x < \frac{1}{3} \end{cases} \quad (۲)$$

$$f(x) = \begin{cases} 3x - 1, & x \geq \frac{1}{3} \\ 3x + 1, & x < \frac{1}{3} \end{cases} \quad (۱)$$

$$f(x) = \begin{cases} 3x - 1, & x \geq 2 \\ -3x + 1, & x < 2 \end{cases} \quad (۴)$$

$$f(x) = \begin{cases} 3x - 1, & x \geq 2 \\ 3x + 1, & x < 2 \end{cases} \quad (۳)$$

۲۰- طبق جدول زیر هزینه برق مصرفی برای یک کنتور خانگی که ۲۴۰ کیلووات بوده چند تومان است؟

پله‌های مصرف (۳۰ روزه)	نرخ (ریال)
مصرف ۰ تا ۱۰۰	۴۵۰
مازاد بر ۱۰۰ تا ۲۰۰	۵۲۵
مازاد بر ۲۰۰ تا ۳۰۰	۱۱۲۵
مازاد بر ۳۰۰ تا ۴۰۰	۲۰۲۵
مازاد بر ۴۰۰	۲۳۲۵

(۱) ۱۳۷۵۰

(۲) ۱۴۰۰۰

(۳) ۱۴۲۵۰

(۴) ۱۵۴۲۰

اقتصاد

آشنایی با اقتصاد
(بازار، آشنایی با شاخص‌های اقتصادی)
نهادهای پولی و مالی
(پول، بانک، بازار سرمایه)
توسعه اقتصادی (رشد، توسعه و
پیشرفت، فقر و توزیع درآمد)
صفحه‌های (۳۱ تا ۸۸)

۲۱- میزان تولید کل جامعه‌ای طی سه سال متوالی، به ترتیب ۲۰۰۰، ۲۲۱۰ و ۲۵۰۰ هزار میلیارد ریال است. با انتخاب سال اول به عنوان سال پایه، تولید این سال‌ها به ترتیب به ۲۰۰۰، ۲۱۴۰ و ... هزار میلیارد ریال تغییر یافته است. اگر میزان افزایش تولید کل ناشی

از تورم در سال «سوم» نسبت به سال اول برابر با ۲۲۰ هزار میلیارد ریال باشد:

الف) تولید در سال سوم بر حسب قیمت‌های سال پایه، چند هزار میلیارد ریال است؟

ب) میزان افزایش تولید کل ناشی از افزایش تولید در سال دوم نسبت به سال پایه، چند هزار میلیارد ریال است؟

۱) الف) ۲۷۲۰، ب) ۱۴۰

۲) الف) ۲۲۸۰، ب) ۱۴۰

۳) الف) ۲۲۸۰، ب) ۸۴۰

۴) الف) ۲۷۲۰، ب) ۸۴۰

۲۲- با توجه به اطلاعات مندرج در جدول زیر به ترتیب، الف) هزینه استهلاک، ب) تولید خالص داخلی، ج) تولید ناخالص داخلی، د) تولید خالص داخلی سرانه کدام است؟

۱	هزینه استهلاک	$\frac{1}{5}$ تولید ناخالص داخلی
۲	تولید ۲۰ دستگاه ماشین‌آلات صنعتی	ارزش هر دستگاه ۲۰۰ میلیون ریال
۳	ارزش مواد غذایی	۲۰٪ ارزش تولیدات در بخش صنعت
۴	ارزش کالاهای واسطه‌ای و مواد اولیه به کار رفته در بخش صنعت و مواد غذایی	۳۲۰ میلیون ریال
۵	ارزش خدمات ارائه شده	۳۰٪ مجموع ارزش بخش صنعت و مواد غذایی
۶	جمعیت کشور	۲۰ میلیون نفر

۱) الف) ۹۹۸ میلیون ریال، ب) ۶،۲۴۰ میلیون ریال، ج) ۶،۲۴۰ میلیون ریال، د) ۳۱۲ ریال

۲) الف) ۱،۲۴۸ میلیون ریال، ب) ۴،۹۹۲ میلیون ریال، ج) ۶،۲۴۰ میلیون ریال، د) ۲۴۹/۶ ریال

۳) الف) ۹۹۸ میلیون ریال، ب) ۴،۹۹۲ میلیون ریال، ج) ۴،۹۹۲ میلیون ریال، د) ۳۱۲ ریال

۴) الف) ۱،۲۴۸ میلیون ریال، ب) ۶،۲۴۰ میلیون ریال، ج) ۴،۹۹۲ میلیون ریال، د) ۲۴۹/۶ ریال

۲۳- تمامی موارد کدام گزینه در رابطه با GNP درست است؟

۱) عبارت است از ارزش پولی کلیه کالاها و خدمات نهایی تولید شده توسط اعضای یک ملت در طول یکسال - میزان بالای آن نشان‌دهنده بالا بودن بهره‌وری آن کشور و استفاده بهینه از همه عوامل تولید خود است.

۲) عبارت است از ارزش پولی کلیه کالاها و خدمات نهایی تولید شده در محدوده مرزهای جغرافیایی یک کشور در طول یکسال - میزان بالای آن نشان‌دهنده بالا بودن بهره‌وری آن کشور است.

۳) تولید خالص داخلی با کم کردن استهلاک از آن به دست می‌آید - در تعریف با تولید ناخالص داخلی تفاوتی ندارد، اما در عمل معمولاً مقدار این دو شاخص کاملاً متفاوت است.

۴) عبارت است از ارزش پولی کلیه کالاها و خدمات نهایی تولید شده در محدوده مرزهای جغرافیایی یک کشور در طول یکسال - تولید خالص داخلی معمولاً مقداری نزدیک به آن دارد.

۲۴- کدام گزینه مبین پاسخ صحیح موارد زیر است؟

(الف) رشد صرفاً به معنای ... و مفهومی ... است.

(ب) به ترتیب گسترش و توسعه مراکز تولیدی و بهبود وضعیت مردم در برخورداری از امکانات آموزشی مثالی برای ... و ... هستند.

(ج) نتایج حاصل از ... را می توان در کوتاه مدت مشاهده کرد اما نتایج حاصل از ... ممکن است در زمان طولانی تری حاصل شود و در کوتاه مدت مشهود نباشد.

(۱) (الف) افزایش تولید، کمی، (ب) توسعه - رشد، (ج) رشد - توسعه

(۲) (الف) افزایش قیمت، کمی - کیفی، (ب) توسعه - رشد، (ج) توسعه - رشد

(۳) (الف) افزایش تولید، کمی، (ب) رشد - توسعه، (ج) رشد - توسعه

(۴) (الف) افزایش قیمت، کمی - کیفی، (ب) رشد - توسعه، (ج) توسعه - رشد

۲۵- وضعیت توزیع درآمد در دو کشور A و B در سال ۲۰۱۰ میلادی در جدول های زیر آمده است.

وضعیت توزیع درآمد در کشور B در سال ۲۰۱۰ میلادی	
سهم دهک اول	۵ درصد
سهم دهک دوم	۵ درصد
سهم دهک سوم	؟
سهم دهک چهارم	۸ درصد
سهم دهک پنجم	۹ درصد
سهم دهک ششم	؟
سهم دهک هفتم	۱۱ درصد
سهم دهک هشتم	۱۲ درصد
سهم دهک نهم	؟
سهم دهک دهم	۲۰ درصد
۱۰۰ درصد جمعیت کشور	۱۰۰ درصد درآمد ملی

وضعیت توزیع درآمد در کشور A در سال ۲۰۱۰ میلادی	
سهم دهک اول	۴ درصد
سهم دهک دوم	؟
سهم دهک سوم	۷ درصد
سهم دهک چهارم	۹ درصد
سهم دهک پنجم	؟
سهم دهک ششم	۱۰ درصد
سهم دهک هفتم	۱۲ درصد
سهم دهک هشتم	۱۳ درصد
سهم دهک نهم	؟
سهم دهک دهم	۱۷ درصد
۱۰۰ درصد جمعیت کشور	۱۰۰ درصد درآمد ملی

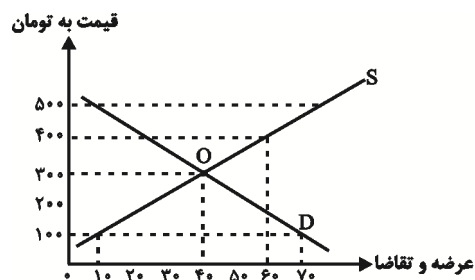
(الف) با محاسبه نسبت دهک دهم به دهک اول، وضعیت توزیع درآمد در کدام کشور مناسب تر است؟

(ب) سهم دهک های دوم، پنجم و نهم کشور A و سهم دهک های سوم، ششم و نهم کشور B، به ترتیب چند درصد می تواند باشد؟

(۱) (الف) A، (ب) ۹، ۱۳ - ۵، ۱۰ و ۱۵ (۲) (الف) A، (ب) ۴، ۸ و ۱۶ - ۶، ۹ و ۱۵

(۳) (الف) B، (ب) ۵، ۹ و ۱۴ - ۶، ۱۱ و ۱۳ (۴) (الف) B، (ب) ۶، ۱۰ و ۱۵ - ۵، ۱۲ و ۱۳

۲۶- میزان عرضه و تقاضای یک کالای بادوام مصرفی در نمودار زیر آمده است. اگر قیمت تعادلی برابر با ۳۰۰ تومان و مقدار تعادلی برابر با ۴۰ واحد از این کالا باشد:



(الف) مواقعی از سال که در بازار این کالا «مازاد عرضه» وجود دارد، قیمت در

چه حدودی می تواند باشد؟

(ب) در قیمت ۱۰۰ تومان چه مازاد یا کمبودی در بازار وجود دارد و قیمت

چقدر و چگونه باید تغییر کند تا این مازاد یا کمبود از بین برود؟

(۱) (الف) ۲۰۰ تومان، (ب) کمبود تقاضا - ۱۰۰ تومان افزایش یابد.

(۲) (الف) ۴۰۰ تومان، (ب) کمبود عرضه - ۲۰۰ تومان کاهش یابد.

(۳) (الف) کم تر از ۳۰۰ تومان، (ب) مازاد تقاضا - ۱۰۰ تومان افزایش یابد.

(۴) (الف) بیش تر از ۳۰۰ تومان، (ب) مازاد تقاضا - ۲۰۰ تومان افزایش یابد.

۲۷- کدام گزینه پاسخ درست سؤالات زیر است؟

الف) «...» قراردادی است که در آن یکی از طرفین قرارداد (در این جا بانک) مقدار معینی از مال خود را در زمان حال به دیگری (در این جا مشتری بانک) واگذار می کند و در مقابل، قرض گیرنده متعهد می شود که عین مال یا قیمت آن را در زمان معین بازپس دهد.
ب) طبق قرارداد «...» بانک سرمایه را تأمین می کند و طرف دیگر با آن به تجارت می پردازد. در نهایت، سود حاصل از سرمایه بین بانک و طرف دیگر تقسیم می شود.

ج) «...» قراردادی بازرگانی است که به موجب آن دو یا چند شخص حقیقی یا حقوقی «از جمله بانک» سرمایه نقدی یا جنسی خود را به شکل «مشاع» و به منظور ایجاد «سود» در هم می آمیزند.

د) طبق قرارداد «...» بانک ها می توانند اسناد و اوراق تجاری متعلق به واحدهای تولیدی، بازرگانی و خدماتی را تنزیل کنند.

۱) الف) جعاله، ب) مضاربه، ج) مشارکت مدنی، د) معاملات سلف

۲) الف) جعاله، ب) مزارعه، ج) مشارکت حقوقی، د) خرید دین

۳) الف) قرض الحسنه، ب) مضاربه، ج) مشارکت مدنی، د) خرید دین

۴) الف) قرض الحسنه، ب) مساقات، ج) مشارکت حقوقی، د) معاملات سلف

۲۸- کدام گزینه در رابطه با تأثیر بورس بر اقتصاد جامعه نادرست است؟

۱) با ایجاد ارتباط بین عرضه کنندگان و تقاضا کنندگان سرمایه، معاملات بازار سرمایه را تنظیم می کند.

۲) سرمایه های لازم برای اجرای پروژه های بزرگ دولتی و خصوصی را تأمین می کند.

۳) از طریق به کار انداختن سرمایه های راکد، حجم سرمایه گذاری را کاهش می دهد.

۴) با بررسی و شفاف سازی اطلاعات مالی شرکت ها و قیمت گذاری سهام و اوراق بهادار تا حدودی از نوسان شدید قیمت ها جلوگیری می کند.

۲۹- با توجه به جدول زیر، به ترتیب از راست به چپ، عبارات مناسب برای شماره های ۱ تا ۵ در کدام گزینه مشخص شده است؟

وضعیت بازار	قیمت (به ریال)	مقدار (۱)	مقدار (۲)
(۳)	۱۰	۲۰۰	۵۰۰
(۴)	۲۰	۴۰۰	۴۰۰
(۵)	۴۰	۶۰۰	۲۰۰

۱) تقاضا - عرضه - کمبود عرضه - تعادل - مازاد عرضه

۲) عرضه - تقاضا - کمبود عرضه - تعادل - مازاد عرضه

۳) تقاضا - عرضه - مازاد عرضه - کمبود عرضه - تعادل

۴) عرضه - تقاضا - کمبود عرضه - کمبود عرضه - تعادل

۳۰- هریک از عبارات زیر مربوط به کدام یک از وظایف پول است؟

الف) خرید اقساطی و رد و بدل کردن حواله های بانکی

ب) تسهیل خرید و فروش کالاهای مختلف و تبدیل قیمت ها به یکدیگر

ج) وجود هزینه های غیر قابل پیش بینی در موقعیت های خاص

۱) الف) وسیله پرداخت های آینده، ب) وسیله پرداخت در مبادلات، ج) وسیله پس انداز و حفظ ارزش

۲) الف) وسیله پرداخت های آینده، ب) وسیله سنجش ارزش، ج) وسیله پس انداز و حفظ ارزش

۳) الف) وسیله پس انداز و حفظ ارزش، ب) وسیله سنجش ارزش، ج) وسیله پرداخت در مبادلات

۴) الف) وسیله پس انداز و حفظ ارزش، ب) وسیله پرداخت در مبادلات، ج) وسیله پرداخت های آینده

علوم و فنون ادبی (۱)

تاریخ ادبیات و سبک‌شناسی
(زبان و ادبیات پیش از اسلام، ... سبک و
سبک‌شناسی دوره دوم (سبک عراقی))
موسیقی شعر
(سازها و عوامل تأثیرگذار شعر فارسی،
... وزن شعر فارسی)
صفحه‌های ۳۶ تا ۹۶

۳۱- جاهای خالی عبارت‌های زیر را کدام گزینه به درستی پر می‌کند؟ (به ترتیب)

- زبان پارتی در دوره ... رایج بود و تا اوایل دوره ساسانی نیز آثاری به این زبان، تألیف می‌شده است.

- زبان پهلوی زبان رسمی دوران ... بود.

- منظومه درخت آسوریک، اصلی ... دارد.

(۱) هخامنشیان - سامانی - پهلوی

(۲) اشکانیان - ساسانی - پارتی

(۳) هخامنشیان - سامانی - پارتی

(۴) اشکانیان - ساسانی - پهلوی

۳۲- در کدام گزینه به ویژگی‌های شعر فارسی در قرن چهارم و نیمه اول قرن پنجم اشاره نشده است؟

(۱) استفاده از اصطلاحات عرفانی

(۲) آوردن استعاره‌های دلپذیر و تشبیهات گوناگون

(۳) به کارگیری انواع توصیف

(۴) سادگی فکر و روانی کلام

۳۳- سبک یا ویژگی کدام بیت نادرست بیان شده است؟

(۱) هم مرگ بر جهان شما نیز بگذرد / هم رونق زمان شما نیز بگذرد (عراقی - درون‌گرایی در شعر و توجه به احوال شخصی)

(۲) و گر خیزد اندر جهان رستخیز / نبیند کسی پشتم اندر گریز (خراسانی - وجود روح حماسی)

(۳) نیک خواهش را به بزم اندر سریر اندر سریر / بد سگالش را به رزم اندر عنا اندر عنا (خراسانی - دو حرف اضافه برای یک مضم)

(۴) در خانقه عالم در مدرسه دنیا / من صوفی دل صافم نی صوفی پشمینه (عراقی - گسترش عرفان و تصوف)

۳۴- عبارت زیر مربوط به کدام نوع نثر است و نمونه عالی این سبک در چه قرنی نوشته شده است؟

«یک شب تأمل ایام گذشته می‌کردم و سنگ سراچه دل به الماس آب دیده می‌سافتم ... بعد از تأمل این معنی، مصلحت آن دیدم که در نشیمن عزلت نشینم و دامن از صحبت فراچینم ... تا یکی از دوستان که در کجاوه انیس من بودی و در حجره جلیس ... گفتا: «به عزت عظیم و صحبت قدیم که دم برنیارم و قدم برنذارم، مگر آن که سخن گفته شود که ... آزدن دوستان ... خلاف راه صواب است و نقض رای اولوالالباب.»

(۱) نثر موزون - قرن پنجم

(۳) نثر مصنوع - اوایل قرن ششم

۳۵- در چند بیت از ابیات زیر، شاعر به هماهنگی وزن و آهنگ با محتوا توجهی نداشته است؟

(الف) خسته‌ام ای یار ندارم طبیب / هیچ طبیبی نبود چون حبیب

(ب) از بار فراق تو مرا کار خراب است / دریاب، که کار من از این بار خراب است

(ج) بوی گل و بانگ مرغ برخاست / هنگام نشاط و روز صحراست

(د) مرا راحت از زندگی دوش بود / که آن ماهرویم در آغوش بود

(ه) یک روز به شیدایی در زلف تو آمیزم / زان دو لب شیرینت، صد شور برانگیزم

(۱) چهار (۲) سه (۳) دو (۴) یک

۳۶- مصراع کدام گزینه تعداد هجای بیش‌تری نسبت به سایر مصراع‌ها دارد؟

(۱) گر به سر می‌گردم از بیچارگی عیبم مکن

(۲) ز غرقاب این غم رهایی نیابم

(۳) آن را که میسر نشود صبر و قناعت

(۴) نباید دل از دست مردم ربود

۳۷- قافیه کدام بیت بر اساس قاعده (۱) ساخته شده است؟

(۱) درد زده است جان من، میوه جان من کجا / درد مرا نشانه کرد، دردشان من کجا

(۲) دارنده چو ترکیب طبایع آراست / از بهر چه او فکندش اندر کم و کاست

(۳) چنین داد پاسخ به او کندرو / که آری، شنیدم تو پاسخ شنو

(۴) که گر هفت کشور به شاهی تو راست / چرا رنج و سختی همه بهر ماست

۳۸- تقطیع هجایی مصراع اول بیت زیر، در کدام گزینه صحیح آمده است؟

«چند گردی گرد این بیچارگان؟ / بی‌کسان را جویی از بس بی‌کسی»

(۱) -- U --- U --- U -

(۲) -U --UU --UU -

(۳) -UU --UU --UU

(۴) -U --- U --- U -

۳۹- همه ابیات بیانگر مفهومی مشترک هستند به جز:

(۱) سوار عقل که باشد که پشت ننماید / در آن مقام که سلطان عشق روی نمود

(۲) عقل را پنداشتم در عشق تدبیری بود / من نخواهم کرد دیگر تکیه بر پندار خویش

(۳) سودای عشق پختن عظم نمی‌پسندد / فرمان عقل بردن عشقم نمی‌گذارد

(۴) قیاس کردم و تدبیر عقل در ره عشق / چو شبی است که بر بحر می‌کشد رقمی

۴۰- پیام کدام بیت با حکایت زیر دارای ارتباط معنایی است؟

«پیغامبر علیه السلام فرمود: **أَوَّلُ مَا خَلَقَ اللَّهُ تَعَالَى الْقَلَمَ**، و قلم را فرمود که بر لوح بگردد و بنویس هر چه تا قیامت بخواهد بود؛ پس هر چه

خواست آفریدن و خواست بودن تا رستخیز، همه قلم بنوشت به امر حق.»

(۱) در دژ بستند وز باره تیز / برآمد خروشیدن رستخیز

(۲) قلم بنوشت و غافل می‌نداند / که هم لوح و قلم این سر بخواند

(۳) اگر در خواب دنیا خفته مانی / به روز رستخیز آشفته مانی

(۴) شمشیر و قلم حامی ملک‌اند به تحقیق / اما دل بیدار ز شمشیر و قلم به

علوم و فنون ادبی (۲)

۴۱- شاعران نیمه دوم قرن دهم راه حقیقت‌گویی و واقع‌گویی در شعر را چه چیزی می‌دانستند؟

(۱) پرداختن به مسائل اجتماعی و سیاسی

(۲) استفاده از فرهنگ‌های غیرایرانی مانند فرهنگ هند

(۳) به تصویر کشیدن مسائل دینی و مذهبی

(۴) خیال‌پردازی‌های بدیع و بی‌سابقه

۴۲- کدام مورد از جمله مضامینی نیست که در اثر بی‌توجهی صفویان به شعر ستایشی و عاشقانه‌های زمینی، در شعر قرن یازدهم افزایش یافت؟

(۱) پند و اندرز

(۲) منقبت اهل بیت شیعه

(۳) توصیف و بیان امور طبیعی

(۴) تبدیل موضوعات کهن به مضامین تازه با زبان جدید

۴۳- هر یک از توضیحات زیر به ترتیب کدام یک از شاعران قرن یازدهم را معرفی می‌کند؟

الف) در غزل‌سرایی مشهور است و برخی از تک‌بیت‌های غزلش مثل ضرب‌المثل رواج یافته‌اند.

ب) ضرب‌المثل‌ها و الفاظ محاوره که زبان غزل این دوره را به افق خیال عامه نزدیک کرده است، سخنش را برجسته ساخته است.

(۱) صائب تبریزی، بیدل دهلوی

(۲) صائب تبریزی، کلیم کاشانی

(۳) بیدل دهلوی، صائب تبریزی

(۴) بیدل دهلوی، کلیم کاشانی

۴۴- در کدام گزینه به ویژگی‌های شعر و ادب قرن دهم به درستی اشاره نشده است؟

(۱) به سبب آشنایی ایرانیان با اروپا، مراکز تجمعی مثل قهوه‌خانه‌ها نیز دایر شد و شاعران به مشاعره و مناظره و نقد آثار می‌پرداختند.

(۲) عواملی چون ادعای مقام شیخی، رقیبانی چون شاهان عثمانی و هندی و تماس با رؤسای مذاهب، شاهان صفوی را واداشت که به شعر و شاعری، معماری و انواع هنرها توجه کنند.

(۳) در اثر کم‌توجهی و بی‌مهری شاهان صفوی به شعر فارسی از یکسو و شاعرانوازی شاهان هند از سوی دیگر، بسیاری از شاعران فارسی، راهی هند شدند.

(۴) علاوه بر اصفهان که مادر شهر و پایتخت شعرا بود مناطقی چون خراسان، آذربایجان و نواحی مرکزی ایران هم کانون شاعران و هنرمندان به حساب می‌آمد.

۴۵- کدام بیت بر اساس خوشه‌های هجایی « -UU- | -UU- | -UU- | -UU- » سروده شده است؟

(۱) من مرغی پرستام زان در قفس بنشسته‌ام / گر زان که بشکستی قفس، بنمودمی پرواز را

(۲) حسن تو بین کز برم، دل به چه رو می‌برد / وین دل مسکین نگر، کز تو چه‌ها می‌کشد

(۳) عاشق مسکین که غریب است و زار / گر بنوازش نباشد غریب

(۴) چون تو بیایی برود هم دل و هم تن ز برم / دل که بود تا تو دلی، تن که بود تا تو تنی

۴۶- وزن واژه مصراع «گر من از عهدت بگردم ناجوان مردم نه مردم» در کدام گزینه آمده است؟

(۱) فاعلاتن فاعلاتن فاعلاتن

(۲) مفععلن مفععلن مفععلن فاعلن

(۳) فاعلاتن فاعلاتن فاعلاتن فاعلن

(۴) مفععلن مفععلن مفععلن مفععلن

۴۷- در ابیات همه گزینه‌ها به جز بیت گزینه ... مصراع‌های مقابل هم، هم وزن هستند.

(۱) نه سعدی در این گل فرو رفت و بس / سیاوش ز ایوان به میدان گذشت

(۲) خسته تیغ فراغم سخت مشتاقم به غایت / ره، خرابات است و دُرد سالخورده، پیر ما

(۳) شربت زهر ار تو دهی نیست تلخ / دور تو با دور فلک متصل

(۴) هرکه از یار تحمل نکند یار مگویش / تا قدم باشدم اندر قدمش افتم و خیزم

۴۸- در ابیات کدام گزینه، مجاز با علاقه «شباهت» وجود دارد؟

(الف) عالم از شور و شر عشق خبر هیچ نداشت / فتنه‌انگیز جهان نرگس جادوی تو بود

(ب) کار پاکان را قیاس از خود مگیر / گرچه ماند در نبشتن شیر و شیر

(پ) هرگز وجود حاضر غایب شنیده‌ای؟ / من در میان جمع و دلم جای دیگر است

(ت) بر روی چون مه ار چه بتابی کمند زلف / باری به هیچ‌روی ز من روی برمتاب

(ث) صحن بستان ذوق‌بخش و صحبت یاران خوش است / وقت گل خوش باد کز وی وقت می‌خواران خوش است

(ج) گلبرگ را ز سنبل مشکین نقاب کن / یعنی که رخ بپوش و جهانی خراب کن

(۱) ب و پ (۲) الف و ج (۳) ب و ث (۴) ت و ث

۴۹- در کدام بیت مجاز وجود ندارد؟

(۱) اگر به مذهب تو خون عاشق است مباح / صلاح ما همه آن است کان تو راست صلاح

(۲) چشم گریان مرا حال بگفتم به طبیب / گفت یک بار ببوس آن دهن خندان را

(۳) خدنگ غمزه از هر سو نهان انداختن تا کی / سپر انداخت عقل از دست ناوک‌های خون‌ریز

(۴) می‌خور که عاشقی نه به کسب است و اختیار / این موهبت رسید ز میراث فطرت

۵۰- در تمام ابیات زیر به جز بیت گزینه ... مجاز با علاقه شباهت به کار رفته است.

(۱) ز آشفتگی حال من آگاه کی شود / آن را که دل نگشت گرفتار این کمند

(۲) میل دل با طاق ابروی بتان امروز نیست / کج بنا کردند از اول قبله این خانه را

(۳) سنگین دلی، وگرنه از آن لعل آبدار / صد تشنه را به آب بقا می‌توان رساند

(۴) جایی که یار ما به شکرخنده دم زند / ای پسته کیستی تو خدا را به خود مخند

جامعه‌شناسی (۱)

جهان اجتماعی
(تشریح جهان اجتماعی،
جهان‌های اجتماعی، پیامدهای جهان
اجتماعی، ارزیابی جهان‌های اجتماعی)
هویت
(هویت فردی و اجتماعی،
پارتنریت‌های اجتماعی)
صفحه‌های ۲۳ تا ۲۳

۵۱- به مجموعه اهداف و ارزش‌های مشترکی که اعضای یک جهان اجتماعی، خواهان رسیدن به آن‌ها هستند گفته می‌شود و آرمان‌های اجتماعی، اغلب در ... متبلور می‌شوند و حق و باطل، اغلب از ... تاریخ بشریت بوده‌اند.

(۱) هنجار اجتماعی - ارزش‌ها - ارزش‌های آرمانی

(۲) آرمان اجتماعی - هنجارها - ارزش‌های واقعی

(۳) هنجار اجتماعی - هنجارها - ارزش‌های واقعی

(۴) آرمان اجتماعی - ارزش‌ها - ارزش‌های آرمانی

۵۲- کدام گزینه در ارتباط با تعامل بخش‌های مختلف هویتی نادرست است؟

(۱) جهان‌های سه‌گانه طبیعی، نفسانی و اجتماعی از یکدیگر جدا نیستند و بر یکدیگر اثر می‌گذارند.

(۲) جهان اجتماعی بر شکوفایی اخلاقیات، تأثیری ندارد و در شرایط اقلیمی مختلف فرهنگ‌های متفاوتی پدید می‌آید.

(۳) ابعاد روحی و روانی انسان در وضعیت و خصوصیات جسمانی او اثر می‌گذارد و ویژگی‌های جسمانی افراد بر خصوصیات روحی آن‌ها اثر می‌گذارد.

(۴) جهان اجتماعی در جهان طبیعت و خصوصیات جسمانی افراد جامعه اثرگذار است.

۵۳- انسان‌ها پس از تولد اغلب هویت ... خود را در محیط خانواده و غیر آن می‌پذیرند و سپس هویت ... خود را شکل می‌دهند.

(۱) اکتسابی - انتسابی

(۲) انتسابی - اکتسابی

(۳) اجتماعی - انتسابی

(۴) اکتسابی - اجتماعی

۵۴- کوشش برنامه‌ریزان فرهنگی در چه جهتی است؟

(۱) تغییر رابطه فرهنگ آرمانی و فرهنگ واقعی

(۲) وارد کردن بخشی از فرهنگ آرمانی که خارج از فرهنگ واقعی است به عرصه فرهنگ واقعی

(۳) گسترش نهادهای فرهنگی در راه تعلیم و تربیت فرهنگ حق و باطل

(۴) تطبیق فرهنگ حق و باطل بر فرهنگ واقعی

۵۵- در بحث هویت اجتماعی، به ترتیب کدام موارد مربوط به جامعه‌پذیری و کدام موارد مربوط به کنترل اجتماعی است؟

- انسان‌ها می‌توانند در مسیر هنجارهای اجتماعی حرکت نکنند.

- فرد با آموزش‌هایی که در خانواده می‌بیند، اولین آشنایی را با جهانی که در آن متولد شده است، می‌یابد.

- جهان اجتماعی به هنگام تولد هر فرد، بخشی از هویت اجتماعی او را تعیین می‌کند.

- تبلیغ و اقناع از مصادیق اساسی در پیشگیری از کجروی اجتماعی است.

(۱) کنترل اجتماعی - کنترل اجتماعی - جامعه‌پذیری - جامعه‌پذیری

(۲) جامعه‌پذیری - جامعه‌پذیری - کنترل اجتماعی - کنترل اجتماعی

(۳) کنترل اجتماعی - جامعه‌پذیری - جامعه‌پذیری - کنترل اجتماعی

(۴) جامعه‌پذیری - کنترل اجتماعی - کنترل اجتماعی - جامعه‌پذیری



۵۶- کدام گزینه در ارتباط با شکل مقابل، نادرست است؟

- (۱) بخشی از فرهنگ واقعی می‌تواند از مواردی باشد که در سطح آرمان‌ها، رعایت آن را لازم می‌دانند.
- (۲) بخشی از فرهنگ آرمانی بیرون از فرهنگ واقعی قرار می‌گیرد؛ یعنی بعضی گروه‌ها یا افراد در عمل آن را رعایت نمی‌کنند.
- (۳) بخشی از فرهنگ واقعی، خارج از فرهنگ آرمانی واقع می‌شود.
- (۴) مرز قلمرو واقعی و آرمانی جهان اجتماعی غیرقابل تغییر است.

۵۷- علوم اجتماعی در چه صورتی می‌توانند درباره حق یا باطل بودن فرهنگ‌های مختلف داوری کنند؟

- (۱) در صورتی که علم را محدود به دانش آزمون‌پذیر بدانند.
- (۲) در صورتی که علم را به معنای تجربی آن محدود نکنند.
- (۳) در صورتی که آن را متناسب با فرهنگ همان بخش بسنجند.
- (۴) در صورتی که بین آرمانی و واقعی بودن آن‌ها تمایز بگذارند.

۵۸- کدام یک از گزینه‌ها در ارتباط با عبارت زیر نادرست است؟

«حق و باطل بودن هر بخش از فرهنگ با علم متناسب با همان بخش شناخته می‌شود.»

- (۱) روش‌های اجرایی، بخشی از فرهنگ محسوب می‌شوند.
- (۲) استفاده از علوم تجربی، امکان داوری درباره حق و باطل بودن عقاید را می‌دهد.
- (۳) علوم تجربی توان داوری درباره تکنیک‌ها را دارد.
- (۴) عقل و وحی، دو ابزار مهم برای شناخت عقاید و ارزش‌ها هستند.

۵۹- آرمانی یا واقعی بودن یک عقیده، ارزش، هنجار و کنش اجتماعی بر چه اساسی تعیین می‌شود؟

- (۱) معیارهای ارائه شده توسط عقل و وحی
- (۲) دانش تجربی و آزمون‌پذیر
- (۳) قضاوت تاریخی و فرهنگی جوامع
- (۴) نوع نگاه و رفتار جوامع مختلف

۶۰- کدام گزینه نوع ویژگی‌های یک کارمند ایرانی وقت‌شناس را به‌درستی بیان می‌کند؟

- (۱) اکتسابی، فردی، متغیر - انتسابی، فردی، ثابت - اکتسابی، اجتماعی، ثابت
- (۲) انتسابی، فردی، متغیر - اکتسابی، اجتماعی، متغیر - انتسابی، اجتماعی، ثابت
- (۳) اکتسابی، اجتماعی، متغیر - انتسابی، اجتماعی، ثابت - اکتسابی، فردی، متغیر
- (۴) انتسابی، اجتماعی، متغیر - اکتسابی، اجتماعی، ثابت - انتسابی، فردی، متغیر

جامعه‌شناسی (۲)

فرهنگ معاصر غرب و نظام نوین جهانی
(جامعه‌شناسی، تحولات نظام جهانی)
چالش‌های جهانی
(جهان دوقطبی)
صفحه‌های ۵۶ تا ۸۴

۶۱- هر یک از موارد زیر، به ترتیب پیامد چیست؟

- تک‌محصولی شدن اقتصاد ایران
- شکل‌گیری دولت - ملت‌های جدید

- درهم شکستن مقاومت‌های فرهنگی کشورهای غیرغربی

- (۱) انقلاب سفید - انقلاب فرانسه - نیاز غرب به تأمین نیروی کار و بازار مصرف
- (۲) صادرات نفت - حاکمیت اربابان بزرگ و کنت‌ها - نیاز غرب به تأمین منافع اقتصادی
- (۳) انقلاب سفید - حاکمیت کنت‌ها و لردها - نیاز غرب به تأمین نیروی کار و مواد خام
- (۴) صادرات نفت - انقلاب فرانسه - نیاز غرب به تأمین منافع اقتصادی

۶۲- کدام مورد از مراحل تکوین نظام جهانی نیست؟

- (۱) پیوستن قدرت با تجارت، سرمایه و صنعت
- (۲) ادغام جوامع در نظام جهانی استعمار
- (۳) نشر و گسترش اسلام با اتکا بر قدرت فرهنگی و سیاسی
- (۴) به خدمت گرفتن مبلغان مذهبی و سازمان فراماسونری

۶۳- نخستین اقدام دولت‌های سکولار غربی برای درهم شکستن مقاومت‌های فرهنگی کشورهای غیرغربی چه بود؟

- (۱) حذف قدرت کلیسا به منظور تأمین منافع اقتصادی
- (۲) استفاده از مبلغان مذهبی و سازمان‌های فراماسونری
- (۳) دگرگونی ساختار اقتصادی کشورهای غیرغربی
- (۴) تعریف هویتی قومی و سکولار برای کشورهای تحت سلطه

۶۴- به ترتیب تغییرات زیر در اقتصاد کشورهای استعمارزده، چه تأثیری بر کشورهای استعمارگر یا استعمارزده می‌گذارد؟

- وابستگی اقتصادی به قدرت برتر سیاسی
- انتقال صنایع وابسته به کشورهای استعمارزده
- دگرگون شدن ساختار اقتصادی کشورهای استعمارزده

- (۱) تداوم جریان ثروت به سوی کشورهای غربی - منافع بیش‌تر کشورهای استعمارگر - در معرض خطر قرار گرفتن استقلال سیاسی کشورهای استعمارزده
- (۲) گرفته شدن قدرت چانه‌زنی از کشورهای استعمارزده - منافع بیش‌تر کشورهای استعمار شده - پیوند منافع اقتصادی با قدرت سیاسی
- (۳) تداوم جریان ثروت به سوی کشورهای غربی - عبور از مرحله استعمار به استعمار نو - در معرض خطر قرار گرفتن استقلال سیاسی کشورهای استعمارزده

- (۴) گرفته شدن قدرت چانه‌زنی از کشورهای استعمارزده - عبور از مرحله استعمار به استعمار نو - پیوند منافع اقتصادی با قدرت سیاسی

۶۵- هریک از عبارات زیر، به ترتیب با کدام موضوع ارتباط دارد؟

- عبور از مرحله استعمار به استعمار نو
- عدم قدرت چانه‌زنی در اقتصاد جهانی
- عمیق‌ترین نقش در توزیع جهانی فرهنگ غرب
- محدود شدن صادرات به یک ماده خام

- (۱) قرار گرفتن در چرخه متعادل توزیع جهانی ثروت - انتقال برخی صنایع وابسته - ترویج علوم ابزاری غربی - به رسمیت شناختن استقلال سیاسی و اقتصادی

- (۲) انتقال برخی از صنایع وابسته - تک‌محصولی شدن اقتصاد کشورهای استعمارزده - ترویج علوم انسانی غربی - به رسمیت شناختن استقلال سیاسی و اقتصادی

- (۳) وابستگی کشورهای استعمارزده - تک‌محصولی شدن اقتصاد کشورهای استعمارزده - ترویج علوم انسانی غربی - تک‌محصولی شدن

- (۴) رشد و تحول کشورهای استعمارزده - تبدیل به بازار مصرف کالاهای غربی - ترویج علوم ابزاری غربی - تک‌محصولی شدن

۶۶- نفی رابطه دین و دنیا و دست شستن از رویکرد نظری معنوی نسبت به این عالم توسط جامعه‌ی غربی، پیامدهای کدام گزینه است؟

- (۱) قطع امید از ارزش‌ها و آرمان‌های مذهبی
- (۲) تلاش جهت کنار گذاشتن کلیسا از حکومت
- (۳) ناتوانی در حل چالش بین رویکرد نظری و عملی کلیسا
- (۴) آموزه‌های روشنگری و عقلانیت و تأثیر آن بر جامعه غربی

۶۷- عبارات زیر به ترتیب با کدام مفهوم ارتباط دارند؟

«نادیده انگاشتن ارتباط زمین و آسمان معنا»، «متمرکز ساختن توجه انسان به اندیشه و انگیزه او» و «نخستین اندیشه سیاسی برآمده از

متن ارزش‌های جدید»

- (۱) سوسیالیسم - اومانیسم - لیبرالیسم
- (۲) سکولاریسم - اومانیسم - لیبرالیسم
- (۳) اومانیسم - سکولاریسم - سوسیالیسم
- (۴) سکولاریسم - اومانیسم - کمونیسم

۶۸- نظریه‌پردازان اقتصاد لیبرال، کدام عامل را ضامن پیشرفت جامعه می‌دانستند و کدام یک از آنان، رفاه کارگران را موجب پیدایش مشکلات

بعدی می‌دانست؟

- (۱) آزادی فعالیت صاحبان سرمایه - مالتوس
- (۲) آزادی فعالیت صاحبان سرمایه - ریکاردو
- (۳) حذف موانع ارزشی و هنجارهای اخلاقی - مالتوس
- (۴) حذف موانع ارزشی و هنجارهای اخلاقی - ریکاردو

۶۹- هر یک از موارد «اعتقاد به مالکیت خصوصی به صورت غیرمطلق»، «پیدایش مشکلات ناشی از رفاه کارگران»، «مرحله‌ی انتقالی برای رسیدن

به کمونیسم» به ترتیب مربوط به کدام گزینه است؟

- (۱) سوسیالیسم - نظریه اقتصادی مالتوس - مارکسیسم
- (۲) کمونیسم - نظریه اقتصادی ریکاردو - مارکسیسم
- (۳) کمونیسم - نظریه اقتصادی مالتوس - سوسیالیسم
- (۴) سوسیالیسم - نظریه اقتصادی ریکاردو - سوسیالیسم

۷۰- هریک از موارد زیر با کدام گزینه ارتباط دارند؟

- آزادی فعالیت صاحبان سرمایه، ضامن پیشرفت جامعه است و کمک به مستمندان بیهوده است.
- راه استثمار برای صاحبان ثروت باز است و عدالت در عرصه حیات انسانی، نادیده گرفته می‌شود.
- عدالت اجتماعی و توزیع مناسب ثروت را شعار خود قرار می‌دادند؛ اما با چند مشکل اساسی روبه‌رو شدند.
- در چارچوب بنیان‌های فرهنگی غرب به وجود آمد و به حل مسائل در متن این فرهنگ می‌پرداخت.

- (۱) لیبرالیسم متقدم - نظام سرمایه‌داری - نظام‌های سوسیالیستی و کمونیستی - لیبرالیسم متقدم
- (۲) نظریه مالتوس و ریکاردو - مارکسیسم - نظام سرمایه‌داری - نظام اجتماعی مارکس
- (۳) نظریه اقتصاد لیبرال - لیبرالیسم - نظام‌های سوسیالیستی و مارکسیستی - مارکسیسم
- (۴) اقتصاد لیبرال - نظام اجتماعی مارکس - مارکسیسم - نظریه اقتصاد لیبرال

تعریف
(اقسام ذاتی و عرضی، اقسام تعریف)
استدلال
(چایگاه قضیه در استدلال، اقسام قضایای
حملی و شرطی، احکام قضایای حملی)
صفحه‌های ۲۰ تا ۲۵

۷۱- کدام یک از موارد زیر همگی قابل تقسیم به انواع می‌باشند؟

(۱) عدد - مثلث - حیوان - گیاه

(۲) حیوان - عدد - گیاه - سیاهی

(۳) فلز - شکل - حیوان - خط

(۴) شکل - اسب - گیاه - خط شکسته

۷۲- کدام مورد، عبارت زیر را به نحو درستی کامل می‌کند؟

«هرگاه دو چیز دارای فصول متفاوت باشند، ...»

(۱) می‌توانند در جزیی از ذات اشتراک داشته باشند.

(۲) اشتراک در صفات برای آن‌ها ممکن نیست.

(۳) می‌توانند دارای ماهیات یکسان باشند.

(۴) در هیچ یک از کلیات خمس اشتراکی ندارند.

۷۳- «کامل‌ترین قسم تعریف» و «تعریفی که حقیقی نیست» به ترتیب کدام‌اند و کدام مفهوم در رسم ناقص «حیوان» به کار می‌رود؟

(۱) حد تام - شرح الاسم - رونده

(۲) رسم تام - شرح لفظ - جسم

(۳) حد تام - شرح لفظ - جسم نامی

(۴) رسم تام - شرح الاسم - حساس

۷۴- در کدام نوع شرطی منفصل به ترتیب می‌توان «هم از درست بودن و هم از غلط بودن دو طرف» و «فقط از درست بودن دو طرف» در مورد

صدق و کذب طرف دیگر نتیجه‌گیری قطعی کرد؟

(۱) حقیقی - مانعةالجمع

(۲) مانعةالجمع - غیرقابل جمع در کذب

(۳) غیرقابل جمع در کذب - حقیقی

(۴) حقیقی - مانعةالرفع

۷۵- کدام عبارت درباره «قضیه‌ای که به افراد محدود، نسبتی می‌دهد»، ضرورتاً درست است؟

(۱) ممکن است کلیه نباشد.

(۲) ممکن است محصوره نباشد.

(۳) از اقسام قضایای شخصییه است.

(۴) حتماً موجب جزئییه است.

۷۶- در کدام یک جایگاه مقدم و تالی متفاوت با سایر گزینه‌ها است؟

- (۱) گر من از دوست بنالم، نفسم صادق نیست.
- (۲) گر ندایی از رهایی نیست، از ما قوایی نیست.
- (۳) ور به تیغم بزنی با تو مرا خصمی نیست.
- (۴) مژده از من ستان به شادی وصل / گر بمیرم به درد هجرانت

۷۷- کدام یک از قضایای زیر منفصله مانعة الجمع نمی‌باشد؟

- (۱) هر موجودی یا انسان است یا غیر حیوان.
- (۲) امروز یا دوشنبه است یا سه‌شنبه.
- (۳) قضیه حملی یا شخصیه است یا محصوره.
- (۴) هواپیما یا در آسمان پرواز می‌کند یا در حال سقوط است.

۷۸- در کدام نوع تقابل، اجتماع و ارتفاع هر دو طرف قضیه محال است و مثال آن چیست؟

- (۱) تضاد - هر ایرانی مسلمان است؛ هیچ ایرانی مسلمان نیست.
- (۲) تناقض - هر ایرانی مسلمان است؛ هیچ ایرانی مسلمان نیست.
- (۳) تناقض - این دانش آموز منضبط است؛ این دانش آموز منضبط نیست.
- (۴) تضاد - این دانش آموز منضبط است؛ این دانش آموز منضبط نیست.

۷۹- در مورد قضیه «بعضی ب الف است» نمی‌توان گفت ...

- (۱) عکس مستوی لازم‌الصدق موجبه کلی است.
- (۲) عکس مستوی لازم‌الصدق موجبه جزئی است.
- (۳) تناقض سالبه کلی است.
- (۴) تضاد سالبه جزئی است.

۸۰- با توجه به صدق قضیه «بعضی الف غیر ب است» کدام یک از قضایای زیر به ترتیب حتماً صادق و کاذب هستند؟

- (الف) بعضی ب الف نیست.
- (ب) هیچ الف غیر ب نیست.
- (پ) بعضی غیر ب الف است.
- (ت) هر الف غیر ب است.

- (۱) ت - ب (۲) پ - ب (۳) پ - الف (۴) الف - ب

۸۱- کدام عبارت در رابطه با مأموریت معنوی سقراط درست است؟

(۱) مناظره با مدعیان علم و آگاهی و آشکار کردن جهل آن‌ها برای خودشان

(۲) مبارزه با سوفسطاییان و آموختن راه صحیح استدلال

(۳) مبارزه با سوفسطاییان و نشان دادن عدم وجود معیار ثابت در شناخت و عمل

(۴) مناظره با مدعیان علم و آگاهی و آزاد کردن آن‌ها از جهل بسیط

۸۲- با توجه به دفاعیات سقراط، وی در پی دستیابی به کدام مورد نبوده است؟

(۱) تفسیر سخنان متهم‌کنندگان

(۲) آشکار کردن درستی پیام خدا

(۳) تربیت صحیح جوانان

(۴) عدم دلبستگی به دنیا

۸۳- کدام عبارت درباره شیوه سقراط در گفت‌وگو با مخاطب خود نادرست است؟

(۱) گرفتن دست مخاطبی که می‌داند نمی‌داند.

(۲) باز کردن دیدگان مخاطب بر نادانی او

(۳) همراه کردن او با خود و آشکار کردن کمبود معلومات او

(۴) نمی‌دانم سقراط سرآغاز راه حکمت و همراه همیشگی جوینده حقیقت است.

۸۴- به نظر سقراط داناترین آدمیان کسانی هستند که ... و ایمن بودن از ترس و هراس خطرات در گرو ... است.

(۱) بدانند که نمی‌دانند - آگاهی به جهل و نادانی خود

(۲) بدانند که می‌دانند - آگاهی به جهل و نادانی خود

(۳) ندانند که نمی‌دانند - دستیابی به راه درست

(۴) بدانند که نمی‌دانند - دستیابی به راه درست

۸۵- کدام عبارت در ارتباط با سقراط نادرست است؟

(۱) سقراط می‌خواست رسالت خود را که بیدار کردن مردم بود به انجام برساند.

(۲) سقراط نشان داد که وقتی آدمی نداند چیزی زیان‌آور است یا سودمند، ترس از آن بی‌مورد است.

(۳) سقراط در برابر اتهام همه حاضران در دادگاه مبنی بر بی‌اعتقادی او به خدا، تلاش کرد تا از خود دفاع کند.

(۴) شیوه تفکر متهم‌کنندگان سقراط در نهایت به آن‌جا می‌رسید که تربیت حیوانات سخت‌تر از تربیت انسان است.

۸۶- کدام عبارت درباره عقاید و افکار سقراط نادرست است؟

- (۱) ترس از مرگ جز این نیست که آدمی خود را دانا پندارد، بی آن که دانا باشد.
- (۲) هر کس بخواهد کاری انجام دهد، اول باید بفهمد آن کار درست است یا نادرست.
- (۳) من از چیزهایی می‌هراسم که به راستی می‌دانم زیان‌آورند، مانند بی‌اعتنایی به قانون.
- (۴) هر کس بخواهد کاری انجام دهد، اول باید بفهمد آن کار به مرگ او می‌انجامد یا به زندگی.

۸۷- طبق گفته ملتوس، سقراط ... را کره‌ای خاکی می‌نامید و لیکن نماینده ... بود.

- (۱) ماه - خطیبان و وکیلان
- (۲) خورشید - خطیبان و وکیلان
- (۳) ماه - پیشه‌وران و متنفذان
- (۴) خورشید - پیشه‌وران و متنفذان

۸۸- به نظر سقراط معنای پیام سروش دلفی چه بود و نام سقراط در این پیام چگونه مطرح شده بود؟

- (۱) دانای حقیقی جز خدا کسی نیست - به عنوان مثال
- (۲) دانای حقیقی جز خدا کسی نیست - تنها شخص دانا
- (۳) داناترین انسان‌ها کسی است که بداند که هیچ نمی‌داند - تنها شخص دانا
- (۴) داناترین انسان‌ها کسی است که بداند که هیچ نمی‌داند - به عنوان مثال

۸۹- کدام گزینه در مورد جنبه‌های پیام سقراط مناسب‌تر است؟

- (۱) گام اول در طریق حکمت، آموختن راه صحیح تفکر است.
- (۲) از نظر سقراط، بشر برای همیشه محکوم به جهل و بی‌اعتمادی است.
- (۳) سقراط با شعار خویش‌شناسی و با تکیه بر عقل، انسان را به حقیقت رهنمون ساخت.
- (۴) سقراط علیه سوفسطائیان که همه‌ی امور را مطلق می‌دانستند، تعاریف ثابتی از اشیاء ارائه کرد.

۹۰- بر اساس سخنان سقراط در دادگاه هلیاست، او از چه چیزی واقعاً می‌هراسد و جرم سقراط چه بود؟

- (۱) از آن‌چه که آن را نشناخته است. - همراه کردن جوانان و جدل با سوفسطائیان
- (۲) از چیزی که فکر می‌کند سود و زیان آن یکسان است. - ادعا به دانایی خود
- (۳) از آن‌چه که نداند برای آدمی سودمند است یا زیان‌آور - انکار خدایان
- (۴) از چیزی که به راستی می‌داند زیان‌آور است. - انکار خدایان

روان‌شناسی

حافظه و علل فراموشی
تفکر (۱) حل مسئله
صفحه‌های ۸۸ تا ۱۳۳

۹۱- به ترتیب ظرفیت حافظه کاری، زمان بازیابی حافظه حسی و نوع رمزگردانی حافظه کوتاه‌مدت به چه صورت می‌باشد؟

(۱) نامحدود - چند دقیقه - حسی

(۲) 2 ± 7 ماده - حدود نیم‌ثانیه - حسی همراه با توجه

(۳) 2 ± 7 ماده - چند دقیقه - معنایی

(۴) نامحدود - حدود نیم‌ثانیه - حسی همراه با توجه

۹۲- دبیر روان‌شناسی در کلاس از دانش‌آموزی می‌خواهد که انواع حافظه بر اساس اطلاعات را نام ببرد و دانش‌آموز با این‌که پاسخ سؤال را می‌داند اما فوراً قادر به پاسخ‌گویی نمی‌باشد؛ این حالت اشاره به وجود مشکل در کدام یک از مراحل حافظه دارد؟

(۱) رمزگردانی (۲) اندوزش (۳) ذخیره‌سازی (۴) بازیابی

۹۳- عبارت زیر مربوط به کدام یک از عوامل مؤثر در ایجاد فراموشی است؟

«نشانه‌ها را می‌توان به دو گروه درونی و بیرونی تقسیم کرد که منظور از نشانه بیرونی، نشانه‌های حسی یا غیرمعنایی است.»

(۱) تداخل اطلاعات (۲) رمزگردانی نادرست

(۳) مشکلات مربوط به بازیابی (۴) گذشت زمان

۹۴- کدام گزینه صحیح است؟

(۱) حفظ کردن کلمه به کلمه مطالب کتاب، جزء حرکات مهم و کارآمد در زمان مطالعه نمی‌باشد.

(۲) یادگیری جدید مانع یادآوری قبلی نمی‌شود اما اگر یادگیری با فاصله باشد، اثر تداخل کاهش پیدا می‌کند.

(۳) رمزگردانی بیشتر مطالب به صورت دیداری است اما اگر همین اطلاعات به صورت شنیداری هم رمزگردانی شوند، رمزگردانی قوی‌تر می‌شود.

(۴) منظور از تمایز بخشی، برجسته کردن تفاوت‌های دو مفهوم به لحاظ ظاهری و مفهومی است.

۹۵- داشتن یادگیری عمیق، استفاده از مثال‌های مختلف برای فهم مطلب و برجسته کردن مفاهیم به ترتیب اشاره به کدام یک از اصول بهسازی حافظه دارند؟

(۱) کاهش اثر تداخل مطالب - برگردان به زبان خود - تمایزبخشی

(۲) کاهش اثر تداخل مطالب - بسط معنایی - استفاده از سایر اندام‌های بدن

(۳) روش پس‌خبا - بسط معنایی - استفاده از سایر اندام‌های بدن

(۴) روش پس‌خبا - برگردان به زبان خود - تمایزبخشی

۹۶- با توجه به شاخص‌هایی مانند شناسایی موقعیت اولیه و امکان تضمین دستیابی به هدف، کدام یک از مسئله‌های زیر خوب تعریف شده است؟

(۱) علت خشم و خشونت در جامعه چیست؟ (۲) چرا دروغ رواج یافته است؟

(۳) علت دردهای مستمر در پشت سر چیست؟ (۴) دلیل این‌که اجرای عدالت دشوار است چیست؟

۹۷- مسئله عبارت است از عدم دستیابی فوری به یک ... به دلیل ... با توجه به امکانات و توانمندی‌های ...

(۱) هدف مشخص - موانع مشخص - محدود

(۲) هدف مشخص - موانع نامشخص - محدود

(۳) هدف معین - موانع نامشخص - فراوان

(۴) هدف معین - موانع مشخص - فراوان

۹۸- کدام گزینه از روش‌های اکتشافی حل مسئله نمی‌باشد؟

(۱) روش بارش مغزی (۲) روش شروع از آخر

(۳) روش فزونی تفاوت وضعیت موجود با وضعیت مطلوب (۴) روش خرد کردن

۹۹- در کدام مرحله از روش بارش مغزی سعی می‌شود که معیارهایی برای داوری درباره هر راه‌حل ارائه شود؟

(۱) اول (۲) دوم (۳) سوم (۴) چهارم

۱۰۰- پیامدهای ناتوانی افراد در حل مسئله کدام است و کدام مورد جزء شیوه‌های معمول افراد در برخورد با مسائل نمی‌باشد؟

(۱) ناکامی و فشار روانی - روش تصادفی (۲) فشار روانی و ناکامی - روش تحلیلی

(۳) شکست روانی و عاطفی - روش اکتشافی (۴) شکست عاطفی و ناکامی - روش شهودی



پاسخ نامه

مدیر گروه	سارا شریفی
مسئول دفترچه	زهرا دامیار
مسئند سازی	مدیر: مریم صالحی، مسئول دفترچه: زهره قموشی
حروفچین	لیلا عظیمی
ناظر چاپ	سوران نعیمی

برای دیدن پاسخ آزمون غیر حضوری به صفحه‌ی شخصی خود در قسمت دریافت کارنامه در سایت کانون به آدرس WWW.kanoon.ir مراجعه نمائید و از منوی سمت راست گزینه‌ی آزمون غیر حضوری را انتخاب کنید.

بنیاد علمی آموزشی قلمچی (وقف عام)

دفتر مرکزی: خیابان انقلاب بین صبا و فلسطین پلاک ۹۲۳ بنیاد علمی آموزشی قلمچی (وقف عام) ۰۲۱،۶۴۶۳

«تمام دارایی‌ها و درآمدهای بنیاد علمی آموزشی قلمچی وقف عام است بر گسترش دانش و آموزش»

ریاضی و آمار (۱)

۱- گزینه «۴»

(سیرمهمعلی مرتضوی)

$$x=1 \Rightarrow \frac{1}{(a-3)-1} + \frac{5}{1} = \frac{-6}{-1} = 6$$

$$\Rightarrow \frac{1}{a-4} = 1 \Rightarrow a-4=1 \Rightarrow a=5$$

$$\Rightarrow \frac{x}{2-x} + \frac{5}{x} = \frac{x-7}{x^2-2x}$$

$$\Rightarrow \frac{x^2-5x+10}{-(x^2-2x)} = \frac{-(x-7)}{-(x^2-2x)} \quad (x \neq 0, 2)$$

$$\Rightarrow x^2-5x+10=7-x$$

$$\Rightarrow x^2-4x+3=0$$

$$\Rightarrow (x-3)(x-1)=0 \Rightarrow \begin{cases} x-1=0 \Rightarrow x=1 \\ x-3=0 \Rightarrow x=3 \end{cases}$$

۲- گزینه «۳»

(مهمربیرایی)

معادله درجه دوم $ax^2+bx+c=0$ ریشه حقیقی ندارد، اگر

$$\Delta = b^2 - 4ac < 0 \text{ باشد. بنابراین:}$$

$$(m+2)x^2+3x-4=0 \xrightarrow{\text{مقایسه با فرم استاندارد}} \begin{cases} a=m+2 \\ b=3 \\ c=-4 \end{cases}$$

$$\Delta = 9 - 4 \times (m+2) \times (-4) < 0$$

$$\Rightarrow 9 + 16m + 32 < 0$$

$$\Rightarrow 16m < -41 \Rightarrow m < \frac{-41}{16}$$

با توجه به رابطه $m < -\frac{41}{16}$ و $(-\frac{41}{16} \approx -2.56)$ در بین گزینه‌ها تنها $m = -3$ قابل قبول است.

۳- گزینه «۱»

(همیرضا سپهری)

معادله درجه دوم $ax^2+bx+c=0$ دارای یک ریشه مضاعف است، اگر

$$\Delta = b^2 - 4ac = 0 \text{ باشد. بنابراین:}$$

$$x^2 + (m-2)x + 3 = 0 \xrightarrow{\text{مقایسه با فرم استاندارد}} \begin{cases} a=1 \\ b=m-2 \\ c=3 \end{cases}$$

$$\Delta = 0 \Rightarrow (m-2)^2 - 4 \times (1) \times (3) = 0$$

$$\Rightarrow (m-2)^2 = 12 \Rightarrow m-2 = \pm\sqrt{12}$$

$$\Rightarrow m-2 = \pm 2\sqrt{3} \Rightarrow m = 2 \pm 2\sqrt{3}$$

۴- گزینه «۴»

(قارچ از کشور ۹۱)

$$f(\frac{1}{2}) = \left| \frac{3}{2} - 5 \right| = 3/5, g(\frac{1}{2}) = \sqrt{\frac{1}{2} \times \frac{1}{2} + 2} = \sqrt{\frac{9}{4}} = \frac{3}{2} = 1/5$$

$$\Rightarrow f(\frac{1}{2}) + g(\frac{1}{2}) = 3/5 + 1/5 = 5$$

۵- گزینه «۴»

(کنکور سراسری ۷۱)

رابطه‌ای تابع است که در آن هیچ دو زوج متمایزی دارای مؤلفه‌های اول مساوی نباشد و اگر دو زوج دارای مؤلفه‌های اول مساوی باشند، آن‌گاه باید مؤلفه‌های دوم آن‌ها نیز برابر باشند.

$$\{(1, 2), (-1, m-1), (-1, 2m)\} \Rightarrow m-1=2m \Rightarrow m=-1$$

۶- گزینه «۲»

(کنکور آژار ۸۸)

می‌بایستی رابطه‌ی بین x و y را پیدا کنیم.

$$x=2 \Rightarrow y=2 \times 1 + 1 = 3$$

$$x=3 \Rightarrow y=3 \times 2 + 1 = 7$$

$$x=4 \Rightarrow y=4 \times 3 + 1 = 13$$

$$x=5 \Rightarrow y=5 \times 4 + 1 = 21$$

$$x=6 \Rightarrow y=6 \times 5 + 1 = 31$$

$$\Rightarrow \text{اگر } x=1 \Rightarrow f(1)=1 \times 0 + 1 = 1$$

هر عدد x در یکی کمتر از خودش ضرب شده سپس با ۱ جمع گردیده است.

$$y = x(x-1) + 1 \Rightarrow f(1) = 1(1-1) + 1 = 1$$

۷- گزینه «۴»

(غره‌ها تراز)

با توجه به ضابطه تابع داریم:

$$\begin{cases} -1 = 3a - 4 \Rightarrow a = 1 \\ b = (3 \times 2) - 4 \Rightarrow b = 2 \end{cases}$$

$$\Rightarrow b^2 + 2a = (2)^2 + 2 \times (1) = 6$$

۸- گزینه «۱»

(منیف بهیرایی)

$$f(10) = 100 + \frac{1}{10} = \frac{1001}{10}$$

$$f(\frac{1}{10}) = 10 \times \frac{1}{10} + \frac{1}{10} = \frac{11}{10}$$

$$\Rightarrow f(10) - f(\frac{1}{10}) = \frac{1001}{10} - \frac{11}{10} = \frac{990}{10} = 99$$

۹- گزینه «۳»

(مهری ملارمضانی)

اعداد موجود در جدول، مربوط به تابع $y = \frac{1}{2}x - 1$ است.

$$x=0 \Rightarrow y = \frac{1}{2} \times (0) - 1 = -1$$

$$x=2 \Rightarrow y = \frac{1}{2} \times (2) - 1 = 0$$

$$x=3 \Rightarrow y = \frac{1}{2} \times (3) - 1 = \frac{1}{2}$$

$$x=4 \Rightarrow y = \frac{1}{2} \times (4) - 1 = 1$$

۱۰- گزینه «۳»

(مهری ملارمشانی)

با توجه به جدول داریم:

$$x=1 \xrightarrow{y=1} y=3 \times (1) - a = 1 \Rightarrow 3 - 1 = a \Rightarrow a = 2$$

بنابراین ضابطه تابع به صورت $y = 3x - 2$ می باشد.

$$x=2 \Rightarrow y=3 \times (2) - 2 = 4$$

$$\Rightarrow b + 4 = 4 \Rightarrow b = 0$$

ریاضی و آمار (۲)

۱۱- گزینه «۴»

(کتاب آبی)

ابتدا تابع را به صورت زیر می نویسیم:

$$y = \begin{cases} -x + a + b & , x \geq a \\ x - a + b & , x < a \end{cases}$$

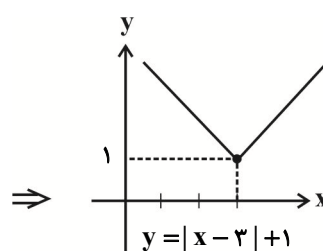
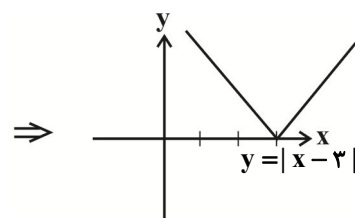
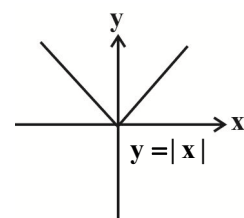
دیده می شود که به ازای هر x بزرگتر یا مساوی a باید نیم خطی با شیب

منفی داشته باشیم که در گزینه ۴ شیب این نیم خط مثبت است.

۱۲- گزینه «۱»

(مهمر بقیرایی)

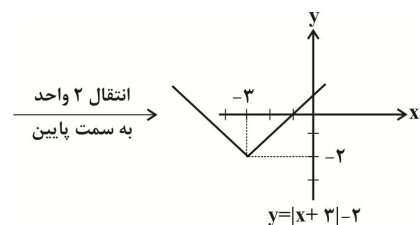
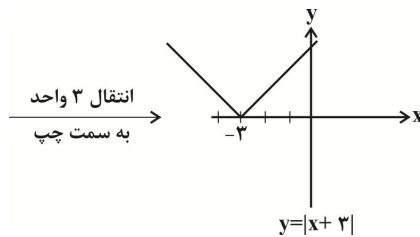
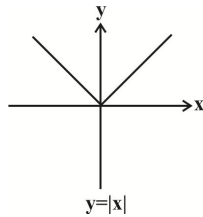
به کمک انتقال تابع خواسته شده را رسم می کنیم:



۱۳- گزینه «۳»

(سینا مهمرپور)

با توجه به نکات مربوط به انتقال نمودار، تابع را رسم می کنیم:



بنابراین برد تابع برابر است با: $[-2, +\infty)$

۱۴- گزینه «۴»

(ابراهیم نیقی)

$$n \leq x < n+1 \Rightarrow [x] = n$$

$$1 \leq \frac{x-3}{2} < 2 \Rightarrow 2 \leq x-3 < 4$$

$$\Rightarrow 5 \leq x < 7$$

۱۵- گزینه «۱»

(مهمر رضا میرعلیلی)

$$y = [x - 2] = [x] - 2$$

$$-1 \leq x < 0 \Rightarrow [x] = -1 \Rightarrow y = -3$$

$$0 \leq x < 1 \Rightarrow [x] = 0 \Rightarrow y = -2$$

$$1 \leq x < 2 \Rightarrow [x] = 1 \Rightarrow y = -1$$

$$2 \leq x < 3 \Rightarrow [x] = 2 \Rightarrow y = 0$$

$$3 \leq x < 4 \Rightarrow [x] = 3 \Rightarrow y = 1$$

بنابراین برد تابع در بازه داده شده شامل یک مقدار مثبت است.

۱۶- گزینه «۱»

(مهمر بقیرایی)

$$-4 \leq -3/7 < -3 \Rightarrow [-3/7] = -4$$

$$2 \leq \sqrt{7} < 3 \Rightarrow [\sqrt{7}] = 2$$

$$-1 \leq -0/09 < 0 \Rightarrow [-0/09] = -1$$

$$\Rightarrow \text{عبارت} = -4 + 2 - (-1) = -1$$



۱۷- گزینه «۳»

(معمد بفرمایی)

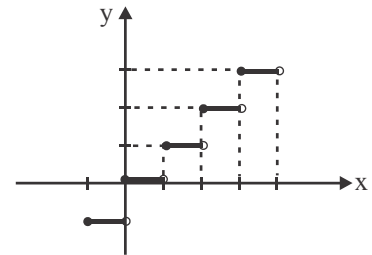
$$-1 \leq x < 0 \Rightarrow y = -1$$

$$0 \leq x < 1 \Rightarrow y = 0$$

$$1 \leq x < 2 \Rightarrow y = 1$$

$$2 \leq x < 3 \Rightarrow y = 2$$

$$3 \leq x < 4 \Rightarrow y = 3$$



بنابراین نمودار از ۵ پاره خط (پله) تشکیل شده است.

۱۸- گزینه «۴»

(معمد بفرمایی)

$$\text{sign}(4^2 - 2^4) = \text{sign}(0) = 0$$

$$\text{sign}(-\sqrt{3}) = -1$$

$$\text{sign}(\pi) = 1$$

$$\Rightarrow \text{عبارت} = 0 - (-1) + 2 \times 1 = 1 + 2 = 3$$

۱۹- گزینه «۲»

(معمد بفرمایی)

$$\begin{cases} 3x - 1 \geq 0, 3x \geq 1 \Rightarrow x \geq \frac{1}{3} \\ 3x - 1 < 0, 3x < 1 \Rightarrow x < \frac{1}{3} \end{cases} \Rightarrow f(x) = \begin{cases} 3x - 1, x \geq \frac{1}{3} \\ -3x + 1, x < \frac{1}{3} \end{cases}$$

۲۰- گزینه «۳»

(معمد بفرمایی)

طبق جدول به صورت زیر هزینه برق مصرفی محاسبه می‌شود:

$$240 = 100 + 100 + 40 \Rightarrow 100 \times 450 + 100 \times 525 + 40 \times 1125$$

$$= 45000 + 52500 + 45000 = 142500 \Rightarrow \text{ریال } 142500$$

اقتصاد

۲۱- گزینه «۲»

(تسرین بفرمایی)

(الف)

= افزایش تولید کل ناشی از افزایش قیمت (تورم)

تولید در همان سال به قیمت ثابت - تولید در سال مورد نظر به قیمت جاری

$$220 = 2500 - \text{تولید در سال سوم به قیمت ثابت}$$

$$\Rightarrow \text{هزار میلیارد ریال } 2280 = 2500 - 220 = \text{تولید در سال سوم به قیمت ثابت}$$

(ب)

افزایش تولید کل ناشی از افزایش تولید

تولید در سال پایه - تولید در سال مورد نظر به قیمت ثابت =

افزایش تولید کل ناشی از افزایش تولید در سال دوم

$$= 2140 - 2000 = 140 \text{ هزار میلیارد ریال}$$

۲۲- گزینه «۲»

(سارا شریفی)

میلیون ریال $20 \times 200 = 4,000$ ارزش تولیدات در بخش صنعت

$$\text{میلیون ریال } 800 = \frac{20}{100} \times 4,000 = \text{ارزش مواد غذایی}$$

$$\text{ارزش خدمات ارائه شده} = \frac{30}{100} \times (4,000 + 800)$$

$$= \frac{30}{100} \times (4800) = 1,440 \text{ میلیون ریال}$$

$$\text{میلیون ریال } 6,240 = 4,000 + 800 + 1,440 = \text{تولید ناخالص داخلی}$$

$$\text{میلیون ریال } 1,248 = \frac{1}{5} \times 6,240 = \text{هزینه استهلاك}$$

هزینه استهلاك - تولید ناخالص داخلی = تولید خالص داخلی

$$\text{میلیون ریال } 4,992 = 6,240 - 1,248 = \text{تولید خالص داخلی}$$

$$\text{ریال } 249/6 = \frac{4992}{20} = \frac{\text{تولید خالص داخلی}}{\text{جمعیت کشور}} = \text{تولید خالص داخلی سرانه}$$

نتیجه: ارزش کالاهای واسطه‌ای در محاسبات تولید ملی منظور نمی‌گردد.

۲۳- گزینه «۱»

(فرهاد علی‌نژاد)

GNP علامت اختصاری تولید ناخالص ملی است که عبارت است از ارزش

پولی کلیه کالاهای و خدمات نهایی که اعضای یک ملت در طول یک سال

تولید کرده‌اند. میزان بالای GNP بیانگر قدرت اقتصادی و تولیدی بیش‌تر

و بالا بودن بهره‌وری آن کشور و استفاده‌ی بهینه از همه‌ی عوامل تولید خود

است. اگر مقدار استهلاك را از GNP کم کنیم، مقدار تولید خالص ملی

به دست می‌آید. این شاخص در تعریف با تولید ناخالص داخلی متفاوت ولی

در عمل معمولاً مقدار این دو شاخص به هم نزدیک است.

۲۴- گزینه «۳»

(فاطمه فویمیان)

(الف) رشد صرفاً به معنای افزایش تولید و مفهومی کمی است.

(ب) گسترش و توسعه مراکز تولیدی مثالی برای رشد و بهبود وضعیت مردم

در برخورداری از امکانات آموزشی مثالی برای توسعه هستند.

(ج) نتایج حاصل از رشد را می‌توان در کوتاه‌مدت مشاهده کرد اما نتایج

حاصل از توسعه ممکن است در زمان طولانی‌تری حاصل شود و در

کوتاه‌مدت مشهود نباشد.



۲۵- گزینه «۳»

(سپهر حسن قان پور)

(الف)

$$\frac{\text{سهم دهک دوم}}{\text{سهم دهک اول}} = \frac{17}{4} = 4 \frac{1}{4}$$

شخص دهکها در کشور A

$$\frac{\text{سهم دهک دوم}}{\text{سهم دهک اول}} = \frac{20}{5} = 4$$

شخص دهکها در کشور B

بنابراین توزیع درآمد در کشور B مناسبتر است.

(ب) راه حل اول:

با دانستن بخش «الف»، متوجه می شویم که یا گزینه «۳» پاسخ صحیح است یا گزینه «۴». مجموع سهم هفت دهک داده شده در دو کشور A و B، به ترتیب ۷۲ و ۷۰ درصد است. بنابراین، مجموع سهم سه دهک باقی مانده برای کشور A باید برابر با ۲۸ (۷۲-۱۰۰) و برای کشور B باید برابر با ۳۰ (۷۰-۱۰۰) باشد، که این تنها در مورد گزینه «۳» صادق است.

راه حل دوم:

با دانستن بخش «الف»، متوجه می شویم که یا گزینه «۳» پاسخ صحیح است یا گزینه «۴». می دانیم که سهم هر دهک می تواند بزرگتر یا مساوی از سهم دهک ما قبل خود و کوچکتر یا مساوی از سهم دهک بعدی خود باشد. با بررسی این دو گزینه متوجه می شویم که این ترتیب در مورد سهم دهک ششم کشور B در گزینه «۴» رعایت نشده است زیرا:

۱۱ ≤ سهم دهک ششم در کشور B ≤ ۹، در حالی که در گزینه «۴» عدد ۱۲ برای سهم دهک ششم ارائه شده است که نادرست می باشد بنابراین گزینه «۳» پاسخ این سؤال است.

۲۶- گزینه «۴»

(نسرین بهفری)

(الف) در سطوح قیمت بالاتر از قیمت تعادلی (قیمت های بالاتر از ۳۰۰ تومان)، در بازار با مازاد عرضه روبهرو می شویم. زیرا به دلیل گران بودن کالا، تولیدکنندگان که به دنبال کسب سود بیش ترند، به تولید بیش تر می پردازند؛ در حالی که مصرف کنندگان به خرید و مصرف این کالای گران به آن مقدار تمایل نشان نمی دهند.

(ب) در بازار هنگامی کمبود عرضه (مازاد تقاضا) اتفاق می افتد که قیمت از سطح قیمت تعادلی پایین تر باشد. در نتیجه، گروهی از مصرف کنندگان موفق به خرید کالای مورد نیاز خود نخواهند شد. این گروه، برای خرید کالا حاضرند مبلغ بالاتری بپردازند و این امر سبب افزایش قیمت کالا می شود. این افزایش قیمت تا سطحی ادامه می یابد که در آن، فاصله بین عرضه و تقاضا از بین برود و تعادل در بازار برقرار شود؛ این سطح قیمت همان قیمت تعادلی است. یعنی در قیمت ۱۰۰ تومان، قیمت باید ۲۰۰ تومان افزایش یابد تا به سطح قیمت تعادلی ۳۰۰ تومان برسیم.

۲۷- گزینه «۳»

(مهشیر سادات قرشی)

(الف) قرض الحسنه: قراردادی است که در آن یکی از طرفین قرارداد (در این جا بانک) مقدار معینی از مال خود را در زمان حال به دیگری (در این جا مشتری بانک) واگذار می کند. در مقابل، قرض گیرنده متعهد می شود که عین مال یا قیمت آن را در زمان معین بازپس دهد.

(ب) مضاربه: قراردادی است که به موجب آن، بانک سرمایه را تأمین می کند و طرف دیگر با آن به تجارت می پردازد. در نهایت سود حاصل از سرمایه بین بانک و طرف دیگر تقسیم می شود.

(ج) مشارکت مدنی: قراردادی بازرگانی است که به موجب آن دو یا چند شخص حقیقی یا حقوقی (از جمله بانک) سرمایه نقدی یا جنسی خود را به شکل مشاع و به منظور ایجاد سود در هم می آمیزند.

(د) خرید دین: طبق این قرارداد، بانکها می توانند اسناد و اوراق تجاری متعلق به واحدهای تولیدی، بازرگانی و خدماتی را تنزیل کنند.

۲۸- گزینه «۳»

(موسی اکبری)

بورس از طریق جذب و به کار انداختن سرمایه های راکد، حجم سرمایه گذاری را در جامعه بالا می برد.

۲۹- گزینه «۲»

(زهرا مومری)

شماره (۱) بیانگر مقدار عرضه است؛ چون با افزایش قیمت، مقدار عرضه افزایش یافته است، یعنی عرضه با قیمت رابطه مستقیم دارد.

شماره (۲) بیانگر مقدار تقاضا است؛ چون با افزایش قیمت، مقدار تقاضا کاهش یافته است، یعنی تقاضا با قیمت رابطه معکوس دارد.

در شماره (۳) قیمت پایین تر از قیمت تعادلی است؛ یعنی مقدار تقاضا بیش تر از عرضه است، پس بازار با کمبود عرضه مواجه است. (۳۰۰ واحد)

در شماره (۴)، (در قیمت ۲۰ ریال) مقدار عرضه و تقاضا با هم برابر است، یعنی بازار در تعادل است.

در شماره (۵)، قیمت (۴۰ ریال) بالای قیمت تعادلی است، یعنی بازار با مازاد عرضه مواجه است. (۴۰۰ واحد)

۳۰- گزینه «۲»

(فاطمه فویمیان)

(الف) وسیله پرداخت های آینده: خرید اقساطی و رد و بدل کردن حواله های بانکی از همین نوع است.

(ب) وسیله سنجش ارزش: این عمل پول، کار خرید و فروش کالاهای مختلف و تبدیل قیمت ها را به یکدیگر آسان می کند.

(ج) وسیله پس انداز و حفظ ارزش: علاوه بر هزینه های روزمره، برخی هزینه های غیرقابل پیش بینی نیز هست که در موقعیت های خاص پیش می آید. افراد پول هایی را که نزد خود پس انداز کرده اند به عنوان وسیله حفظ ارزش در زمان لازم مورد استفاده قرار می دهند.



علوم و فنون ادبی (۱)

۳۱- گزینه «۲»

(اعظم نوری‌نیا)

- زبان پارسی در دوره اشکانیان رایج بود و تا اوایل دوره ساسانی نیز آثاری به این زبان، تألیف می‌شده است.
- زبان پهلوی زبان رسمی دوران ساسانی بود.
- منظومه درخت آسوریک، اصلی پارسی دارد.

۳۲- گزینه «۱»

(اعظم نوری‌نیا)

استفاده از اصطلاحات عرفانی در دوره‌های بعد رایج می‌شود.

۳۳- گزینه «۱»

(سعید جعفری)

شعر در سبک عراقی است؛ اما درون‌گرا نیست و یک گرفتاری اجتماعی را بیان می‌کند که فروپاشی فرمانروایی ستمگران است.

تشریح گزینه‌های دیگر:

گزینه «۲»: کسی پشتم را اندر گریز نبیند: وجود روح حماسی / رستخیز، اندر: سبک خراسانی

گزینه «۳»: دو حرف اضافه: به رزم اندر / بدسگال، اندر: نشانه سبک خراسانی

گزینه «۴»: گسترش عرفان و تصوف: خائنه، صوفی / سبک عراقی

۳۴- گزینه «۴»

(فرهاد علی‌نژاد)

آرایه‌های ادبی فراوان، امثال و اشعار عربی و پارسی گوناگون و اصطلاحات علمی از ویژگی‌های نثر مصنوع است که برخی از آن‌ها را در عبارت صورت سؤال می‌بینیم. نمونه عالی این سبک، کتاب «گلستان» سعدی است که عبارت صورت سؤال از مقدمه آن انتخاب شده است. این کتاب در قرن هفتم به تحریر درآمده است.

۳۵- گزینه «۲»

(محمّد ابراهیم مازنی)

در ابیات «ج و ه»، شادابی و نشاط و امید به آینده، در اوزانی شاد و طرب‌انگیز آمده است.

بیت «الف»: مفهوم خستگی و ناراحتی در وزنی شاد آمده است.

بیت «ب»: مفهوم فراق و دوری در وزنی شاد آمده است.

بیت «د»: مفهوم عاشقانه وصال، در وزنی که بار حماسی آن غلبه دارد، آمده است.

۳۶- گزینه «۱»

(محمّد ابراهیم مازنی)

مصراع گزینه «۱» با دارا بودن ۱۵ هجا، بیش‌ترین هجا را در میان مصراع‌های این سؤال داراست.

U	-	-	-	-	-	U	-
گر	پ	سر	می	گر	د	مَز	بی
U	-	-	-	-	-	U	-
چا	ر	گی	عی	بَم	مَد	کن	-

تشریح گزینه‌های دیگر:

گزینه «۲»: ۱۲ هجا

U	-	-	-	-	-	U	-
ز	غر	قا	ب	این	غم	-	-
U	-	-	-	-	-	U	-
ر	ها	یی	نَد	یا	بم	-	-

گزینه «۳»: ۱۴ هجا

U	-	-	-	-	-	U	-
آن	را	ک	مُ	یس	سَر	نَد	-
U	-	-	-	-	-	U	-
ش	ود	صب	رُ	ق	نا	عت	-

گزینه «۴»: ۱۱ هجا

U	-	-	-	-	-	U	-
ن	با	ید	د	لَز	دَس	-	-
U	-	-	-	-	-	U	-
ت	مَر	دُم	رُ	بود	-	-	-

۳۷- گزینه «۴»

(محمّد ابراهیم مازنی)

در بیت این گزینه، (ست) مخفف (است)، ردیف و (را، ما) واژه‌های قافیه هستند، لذا اساس قافیه بر قاعده (۱) استوار است.

تشریح گزینه‌های دیگر:

گزینه «۱»: من کجا ← ردیف / جان و درد نشان ← واژه‌های قافیه / «ان» ← حروف قافیه

گزینه «۲»: آراست و کاست ← واژه‌های قافیه / است ← حروف قافیه

گزینه «۳»: کندرو و شنو ← واژه‌های قافیه / و ← حروف قافیه

۳۸- گزینه «۴»

(محمّد ابراهیم مازنی)

تقطیع هجایی مصراع اول این بیت به صورت زیر است:

چند	د	گر	دی	گر	د	این	بی	چا	ر	گان
U	-	-	-	-	-	U	-	-	-	U

۳۹- گزینه «۳»

(کاکظم کاظمی)

مفهوم بیت گزینه «۳» بیان تضاد و کشمکش میان عقل و عشق مفهوم مشترک ابیات مرتبط: برتری عشق بر عقل

۴۰- گزینه «۲»

(سعید جعفری)

پیام صورت سؤال: ثبت سرنوشت و کردار همگان

پیام بیت گزینه «۲»: غافل نمی‌داند که قلم همه چیز را ثبت می‌کند.

تشریح گزینه‌های دیگر:

گزینه «۱»: جنبش و خیزش مردم دژنشین

گزینه «۳»: خفته دل و غافل نباش.

گزینه «۴»: دل آگاه و بیدار از قلم و شمشیر برتر است.



علوم و فنون ادبی (۲)

۴۱- گزینه «۱»

(فرهاد علی‌نژاد)

شاعران این دوره تشخیص داده بودند که سبک عراقی از واقعیت دور شده و کاملاً جنبه ذهنی و تخیلی یافته است؛ پس باید به سوی حقیقت‌گویی و واقع‌گویی بازگشت و این کار نیازمند پرداختن به مسائل اجتماعی و انتقادهای سیاسی بود.

۴۲- گزینه «۲»

(فرهاد علی‌نژاد)

حکومت صفوی مذهب شیعه را در ایران ترویج کرد و به شعر ستایشی و درباری و عاشقانه‌های زمینی بی‌توجه بود. از این‌رو شاعران سروده‌های خود را بیش‌تر با مضامین پند و اندرز، توصیف و بیان امور طبیعی و هم‌چنین تبدیل موضوعات و تمثیلات کهن به مضامین تازه و به زبان جدید همراه کردند.

۴۳- گزینه «۲»

(اعظم نوری‌نیا)

الف) صائب تبریزی در غزل‌سرایی مشهور است و برخی از تک‌بیت‌های غزلش شاهکارهایی از ذوق و اندیشه‌اند و بسیاری از آن‌ها مثل ضرب‌المثل رواج یافته‌اند.

ب) ضرب‌المثل‌ها و الفاظ محاوره که زبان غزل این دوره را به افق خیال عامه نزدیک کرده است، سخن کلیم کاشانی را برجسته ساخته است.

۴۴- گزینه «۱»

(سید جمال طباطبائی‌نژاد)

ویژگی ذکر شده در گزینه «۱» مربوط به شعر و هنر قرن یازدهم است.

۴۵- گزینه «۴»

(محمّد ابراهیم مازنی)

پایه‌های آوایی	چُن	تُ	پ	یا	یی	پ	رَ	وَد
	دل	ک	بُ	ود	تا	تُ	دِ	لی
وزن واژه	مفتعلن				مفتعلن			
خوشه‌های هجایی	-	U	U	-	-	U	U	-
پایه‌های آوایی	هم	دِ	لُ	هم	تَن	زِ	بَ	رَم
	تن	ک	بُ	ود	تا	تُ	تَ	نی
وزن واژه	مفتعلن				مفتعلن			
خوشه‌های هجایی	-	U	U	-	-	U	U	-

وزن ابیات گزینه‌های دیگر:

گزینه «۱»: مستفععلن مستفععلن مستفععلن مستفععلن

گزینه «۲»: مفتعلن فاعلن مفتعلن فاعلن

گزینه «۳»: مفتعلن مفتعلن فاعلن

۴۶- گزینه «۱»

(محمّد ابراهیم مازنی)

تقطیع هجایی این مصراع به این شکل است:

« - U - | - U - | - U - | - U - » که برابر با وزن واژه گزینه «۱» است.

۴۷- گزینه «۲»

(محمّد ابراهیم مازنی)

وزن مصراع اول گزینه «۲»، (فاعلاتن فاعلاتن فاعلاتن فاعلاتن) و وزن مصراع دوم این گزینه (فاعلاتن فاعلاتن فاعلاتن فاعلن) است.

تشریح گزینه‌های دیگر:

گزینه «۱»: هر دو مصراع بر وزن (فعولن فعولن فعولن فعل) است.

گزینه «۳»: هر دو مصراع بر وزن (مفتعلن مفتعلن فاعلن) است.

گزینه «۴»: هر دو مصراع بر وزن (فاعلاتن فاعلاتن فاعلاتن فاعلن) است.

۴۸- گزینه «۲»

(حسن روزنیکر)

در بیت «الف»، «ترگس جادوی تو» مجاز از «چشم مست معشوق» است. در بیت «ج»، «گلبرگ» مجاز از «چهره زیبای یار» و «سنبل مشکین» مجاز از «گیسوی یار» است.

۴۹- گزینه «۴»

(سپهر حسن‌فان‌پور)

در بیت گزینه «۴» آرایه مجاز وجود ندارد.

تشریح گزینه‌های دیگر:

گزینه «۱»: «خون» مجاز از کشتن است.

گزینه «۲»: «دهن» مجاز از لب است.

گزینه «۳»: «ناوک» مجاز از مؤگان یار به علاقه شباهت است.

۵۰- گزینه «۴»

(زهره نعمتی)

«پسته» در بیت گزینه «۴» در معنای حقیقی خود به کار رفته است.

در سایر ابیات، به ترتیب واژگان «کمند، بت و لعل» مجاز با علاقه شباهت (استعاره مصرّحه) هستند.

جامعه‌شناسی (۱)

۵۱- گزینه «۴»

(ارغوان عبدالملکی)

به مجموعه اهداف و ارزش‌های مشترکی که اعضای یک جهان اجتماعی، خواهان رسیدن به آن‌ها هستند، آرمان اجتماعی گفته می‌شود و آرمان‌های اجتماعی، اغلب در ارزش‌ها متبلور می‌شوند و حق و باطل، اغلب از ارزش‌های آرمانی تاریخ بشریت بوده‌اند.

۵۲- گزینه «۲»

(فاطمه رهیمی)

جهان اجتماعی مانع شکوفایی برخی از اخلاقیات می‌شود و در شرایط اقلیمی مختلف فرهنگ‌های متفاوتی پدید می‌آید.

۵۳- گزینه «۲»

(لیلا ممدری)

انسان‌ها پس از تولد اغلب هویت اجتماعی انتسابی خود را به صورت انفعالی در محیط خانواده و غیر آن می‌پذیرند. آن‌ها پس از مدتی به گونه‌ای فعال با محیط اجتماعی خود برخورد می‌کنند و هویت اکتسابی خود را به دست می‌آورند و با کسب این هویت‌های اجتماعی جدید موقعیت‌های اجتماعی نوینی را به دست می‌آورند.



۵۴- گزینه «۲»

(شیوا شریف‌زار)

برنامه‌ریزان فرهنگی جامعه تلاش می‌کنند تا از طریق نهادهای فرهنگی، تعلیم و تربیت لازم را برای ورود فرهنگ آرمانی به عرصه فرهنگ واقعی فراهم آورند. آن‌ها کوشش می‌کنند بخشی از فرهنگ آرمانی را که خارج از فرهنگ واقعی است به قلمرو فرهنگ واقعی وارد نمایند.

۵۵- گزینه «۳»

(مهمربارق مفسنی)

عبارات مطرح شده در صورت سؤال به ترتیب با موارد گزینه «۳» مطابقت داشته و ذیل مباحث آن‌ها مطرح می‌شوند.

۵۶- گزینه «۴»

(شیوا شریف‌زار)

قلمرو واقعی و آرمانی جهان اجتماعی به روی یک‌دیگر گشوده‌اند و مرز آن‌ها بر اساس عمل مردم تغییر می‌کند. هر اندازه مردم مطابق ارزش‌ها عمل کنند، به همان اندازه آرمانی‌ها وارد قلمرو واقعی جهان اجتماعی می‌شوند.

۵۷- گزینه «۲»

(شیوا شریف‌زار)

علوم اجتماعی اگر علم را به معنای تجربی آن محدود نکنند، می‌توانند درباره حق یا باطل بودن فرهنگ‌های مختلف نیز داوری کنند.

۵۸- گزینه «۲»

(مهمربارق مفسنی)

حق و باطل بودن ارزش‌ها و عقاید کلان درباره انسان و جهان را با روش‌ها و علوم تجربی نمی‌توان شناخت.

۵۹- گزینه «۴»

(شیوا شریف‌زار)

آرمانی و یا واقعی بودن یک عقیده، ارزش، هنجار و کنش اجتماعی بر اساس نوع نگاه و رفتار جوامع مختلف تعیین می‌شود.

۶۰- گزینه «۳»

(آزیتا بیرقی)

کارمند بودن: اکتسابی است چون فرد در پدیدآمدن آن اثرگذار است. اجتماعی است چون فرد بدون حضور در اجتماع نمی‌تواند آن خصوصیات را داشته باشد. متغیر و قابل تغییر نیز است. ایرانی بودن انتسابی است چون انسان در پیدایش و تداوم آن تأثیری ندارد. اجتماعی است. ثابت است چون قابل تغییر نیست. وقت‌شناس بودن اکتسابی، فردی و متغیر است.

جامعه‌شناسی (۲)

۶۱- گزینه «۴»

(آزیتا بیرقی)

شکل‌گیری صنعت نفت و صادرات این محصول، بر تک‌محصولی شدن اقتصاد ایران، تأثیرگذار بود.

با انقلاب فرانسه دولت‌هایی شکل گرفت که به طور رسمی، گسست خود را از دین اعلام کردند. این دولت‌ها بر خلاف حکومت‌های گذشته، خود را با هویتی دینی و معنوی نمی‌شناختند؛ بلکه خود را در ابعاد جغرافیایی، تاریخی و خصوصاً نژادی و قومی تعریف می‌کردند و در نهایت دولت - ملت‌های جدید از این طریق پدید آمدند.

کشورهای غربی، نیاز به مواد خام، نیروی کار ارزان و بازار مصرف کشورهای غیرغربی داشتند. آن‌ها برای تأمین منافع اقتصادی نیازمند درهم شکستن مقاومت‌های فرهنگی اقوامی بودند که سلطه و نفوذ آن‌ها را تحمل نمی‌کردند.

۶۲- گزینه «۳»

(لیلا مممری)

نشر و گسترش اسلام متکی به قدرت سیاسی و نظامی آن نبود. بسط و گسترش فرهنگ اسلامی، مرهون قوت و قدرت فرهنگی آن بود و این پدیده جزو مراحل تکوین جامعه جهانی نوین نیست.

۶۳- گزینه «۲»

(علی نوری)

کشورهای غربی، برای تأمین منافع اقتصادی، نیازمند درهم شکستن مقاومت‌های فرهنگی اقوامی بودند که سلطه و نفوذ آن‌ها را تحمل نمی‌کردند. کشورهای غربی برای این منظور، در نخستین مراحل از مبلغان مذهبی و سازمان‌های فراماسونری استفاده می‌کردند.

۶۴- گزینه «۱»

(اللهه فضری)

وابستگی اقتصادی کشورهای استعمارزده به قدرت برتر سیاسی و نظامی کشورهای استعمارگر، موجب می‌شود که جریان ثروت، به طور مستمر به سوی کشورهای غربی ادامه پیدا کند.

کشورهای غربی برخی از صنایع وابسته را به کشورهای استعمارزده منتقل می‌کنند. این انتقال در جهت منافع بیش‌تر کشورهای استعمارگر است.

کشورهای استعمارگر در مرتبه اول، ساختار اقتصادی کشورهای استعمارزده را دگرگون کردند. قبل از این اقدام، روابط تجاری در حدی نبود که استقلال سیاسی کشورهای استعمارزده را در معرض خطر قرار دهد.

۶۵- گزینه «۳»

(آزیتا بیرقی)

عبور از مرحله استعمار به استعمار نو: وابستگی کشورهای استعمارزده عدم قدرت چانه‌زنی در اقتصاد جهانی: تک‌محصولی شدن اقتصاد کشورهای استعمارزده

عمیق‌ترین نقش در توزیع جهانی فرهنگ غرب: ترویج علوم انسانی غربی محدود شدن صادرات به یک ماده خام: تک‌محصولی شدن

۶۶- گزینه «۳»

(شیوا شریف‌زار)

رویکرد نظری کلیسا، رویکردی معنوی و دینی و رویکرد عملی آن، دنیوی و این جهانی بود. یعنی کلیسا در حالی که مدعی بود زندگی دنیا را با ارزش‌های معنوی و دینی اداره می‌کند، به رفتارهای دنیوی و این جهانی روی می‌آورد. جامعه غربی به دلیل این که از حل چالش بین رویکرد نظری و عملی کلیسا از طریق اصلاح رفتار دنیوی ارباب کلیسا ناتوان بود، به نفی رابطه دین و دنیا پرداخت و از رویکرد نظری معنوی نسبت به این عالم دست شست.

۶۷- گزینه «۲»

(ارغوان عبدالملکی)

سکولاریسم پدیده‌ای بود که اگر به انکار آسمان معنا نمی‌پرداخت، دست کم ارتباط آن را با زمین نادیده می‌انگاشت.

اومانیزم توجه انسان را به اندیشه و انگیزه‌ی او متمرکز می‌ساخت و انسان را آغاز و انجام همه‌ی ارزش‌ها و آرمانی‌ها معرفی می‌کرد.

لیبرالیسم نخستین اندیشه‌ی سیاسی بود که از متن ارزش‌ها و آرمانی‌های جدید می‌جوشید.

۶۸- گزینه «۲»

(شیوا شریف‌زار)

نظریه‌پردازان اقتصاد لیبرال، آزادی فعالیت صاحبان سرمایه را ضامن پیشرفت جامعه می‌دانستند و هر نوع مداخله دولت را منع می‌کردند. آنان حتی کمک به مستمندان را بی‌پهلو می‌دانستند.

ریکاردو از اقتصاددانان کلاسیک، رفاه کارگران را موجب بالاتر رفتن تولید نسل آن‌ها و پیدایش مشکلات بعدی می‌داند.



۶۹- گزینه «۴»

(مهمربارق مفسنی)

سوسیالیسم به مالکیت خصوصی معتقد است، اما مانند سرمایه‌داری آن را مطلق نمی‌داند.

ریکاردو حتی رفاه کارگران را موجب بالاتر رفتن تولید نسل آن‌ها و پیدایش مشکلات بعدی می‌داند.

مارکسیسم، ناظر به اندیشه‌های سیاسی مارکس است. مارکس، سوسیالیسم را مرحله‌ای انتقالی برای رسیدن به کمونیسم می‌داند.

۷۰- گزینه «۳»

(سیدمجتبی پوری)

- نظریه‌پردازان اقتصاد لیبرال، آزادی فعالیت صاحبان سرمایه را ضامن پیشرفت جامعه می‌دانستند و از نظر آن‌ها کمک به مستمندان بیهوده بود.

- لیبرالیسم با تکیه بر شعار آزادی، راه استثمار را برای صاحبان ثروت باز کرده و عدالت را در عرصه حیات انسانی نادیده انگاشته بود.

- نظام‌های سوسیالیستی و مارکسیستی با انتقاد از لیبرالیسم قرن هجدهم، عدالت اجتماعی و توزیع مناسب ثروت را شعار خود قرار می‌دادند.

- مارکسیسم نظریه‌ای بود که در چارچوب بنیان‌های فرهنگی غرب به وجود آمد و به حل مسائلی می‌پرداخت که در متن این فرهنگ پدید آمده بود.

منطق

۷۱- گزینه «۳»

(فاطمه شومیری)

هر جنس قریبی قابلیت تقسیم به انواع حقیقی را دارد که در خارج واقعیت دارند، مانند حیوان که قابل تقسیم به انسان، آهو، شیر و ... است، اما تقسیم

انواع دیگر تقسیم منطقی نیست و اصطلاحاً به آن‌ها اصناف می‌گویند، مانند تقسیم انسان به سفیدپوست و سیاه‌پوست که تقسیم منطقی نمی‌باشد. پس

باید به دنبال گزینه‌ای بگردیم که همگی جنس قریب باشند.

تشریح گزینه‌های دیگر:

گزینه «۱»: مثلث نوع است.

گزینه «۲»: سیاهی، عرض است.

گزینه «۴»: اسب و خط شکسته، نوع هستند.

۷۲- گزینه «۱»

(فاطمه شومیری)

دو چیزی که فصل‌های متفاوت دارند، حتماً انواع متفاوتی را تشکیل می‌دهند که دارای ماهیات متفاوتی هستند، مانند انسان و آهو اما می‌توانند در جنس و برخی اوصاف عرضی مشترک باشند.

۷۳- گزینه «۱»

(مهمربارق لطفی)

کامل‌ترین قسم تعریف: حدّ تام

تعریف لفظی یا غیرحقیقی: شرح‌الاسم یا شرح لفظ

رونده «نسبت به حیوان» عرض خاص و «نسبت به انسان» عرض عام محسوب می‌شود، پس در رسم ناقص «حیوان» می‌تواند به کار رود.

جسم نامی، جنس قریب حیوان محسوب می‌شود و اگر در تعریف حیوان به کار رود، تعریف تام خواهد بود نه ناقص.

۷۴- گزینه «۱»

(موسی اکبری)

در شرطی منفصل حقیقی هم از درست بودن و هم از غلط بودن دو طرف می‌توان درباره صدق و کذب طرف دیگر نتیجه‌گیری کرد، اما در منفصل مانع‌الجمع تنها می‌توان از صدق یک طرف، کذب طرف دیگر را نتیجه گرفت.

۷۵- گزینه «۱»

(فارج از کشور ۹۵)

بنابر حصر عقلی قضایای حملی دو دسته‌اند: «شخصیه» یا «محصوره». حال چون صورت سؤال به شخص یا شی یا مجموعه خاصی اشاره ندارد، پس نمی‌توان آن را تعریف قضیه شخصیه دانست، بلکه تعریفی از قضیه محصوره است که ممکن است کلیه باشد یا جزئی، سالبه باشد یا موجبه.

۷۶- گزینه «۴»

(الله فضری)

در این عبارت ابتدا تالی و سپس مقدم آمده است در حالی که در سایر گزینه‌ها ابتدا مقدم و سپس تالی ذکر شده‌اند.

۷۷- گزینه «۳»

(موسی اکبری)

قضیه مذکور منفصله حقیقی می‌باشد. زیرا قضایای حملی در اولین مرحله به قضایای حملی «شخصیه» و «محصوره» تقسیم می‌شوند و حالت سوومی وجود ندارد.

۷۸- گزینه «۳»

(مهمربارق لطفی)

اجتماع و ارتفاع نقیضین محال است؛ یعنی دو مفهوم نقیض یا دو قضیه متناقض، محال است که هر دو صادق یا هر دو کاذب باشند، یکی همواره صادق است و یکی کاذب.

نکته: قضایای جزئی مانند گزینه «۳» نیز می‌توانند با تغییر نسبت، با یکدیگر تناقض داشته باشند.

۷۹- گزینه «۴»

(مهمربارق لطفی)

تنها قضایای کلی دارای تضاد هستند بنابراین قضیه صورت سؤال نمی‌تواند متضاد قضیه دیگری بوده باشد.

۸۰- گزینه «۲»

(موسی اکبری)

(ب) عکس مستوی قضیه مطرح در سؤال بوده و صادق است.

(ب) متناقض قضیه مطرح در سؤال بوده و کاذب است.

فلسفه

۸۱- گزینه «۱»

(عاطفه ربابه صالحی)

سقراط با مدعیان علم و دانایی به گفت‌وگو می‌پرداخت و سعی داشت که جهل آن‌ها را برای خودشان آشکار کند.

۸۲- گزینه «۱»

(میر میرثی)

سقراط معتقد بود کسانی که وی را متهم کرده و به دادگاه کشانیده‌اند، برای این گفته خود که سقراط جوانان را به گمراهی می‌کشاند، هیچ تفسیر روشنی ندارند. پس به دنبال تفسیر سخن آنان نبود، بلکه اعتقاد داشت آن‌ها تفسیری از سخنان خویش ندارند.



روانشناسی

۸۳- گزینه ۱»

(فاطمه شهییری)

سقراط در گفت‌وگو با مخاطب خود سعی می‌کند ابتدا کمبود معلومات او را آشکار کند تا دیدگانش بر نادانی‌اش و کمبود معلوماتش باز شود.

۸۴- گزینه ۴»

(فاطمه شهییری)

داناترین شما آدمیان کسی است که چون سقراط بداند که هیچ نمی‌داند. مردم آتن! کسی که به راه درستی دست یافت و آن را در پیش گرفت، هرگز نباید از خطر هراسی به دل راه دهد.

۸۵- گزینه ۳»

(فاطمه شهییری)

سقراط در برابر کسانی که وی را متهم ساختند، به دفاع از خود پرداخت، نه اتهام همه حاضران در دادگاه.

۸۶- گزینه ۴»

(نرا یاری)

سقراط می‌گوید: دوست گرامی! اشتباه تو در این جاست که گمان می‌کنی هر کس بخواهد کاری انجام دهد، اول باید بفهمد که آن کار به مرگ او می‌انجامد یا به زندگی؛ درحالی‌که از نظر من مهم این است که بفهمد این کار درست است یا نادرست.

۸۷- گزینه ۱»

(فاطمه شهییری)

ملتوس گفت: «آنتیان بدانید که سقراط خورشید را سنگ می‌داند و ماه را کره‌ای خاکی.» در دادگاه هلیاست، ملتوس به هواداری شاعران برخاسته بود، آنتیوس خواستار انتقام پیشه‌وران و متنفذان بود و لیکن نماینده خطیبان و کیلان بود.

۸۸- گزینه ۴»

(فرهاد علی‌نژاد)

سقراط می‌گوید: راز پیام سروش دلفی همین بود که به ما بنمایاند تا چه پایه نادانیم و خیال می‌کنم نام مرا به عنوان مثال مطرح کرد تا بگوید: داناترین شما آدمیان، کسی است که چون سقراط بداند که هیچ نمی‌داند.

۸۹- گزینه ۳»

(فرهناز فان‌معمری)

سقراط با فریاد «خود را بشناس» پرده‌ی چهل مرکب را از مقابل چشم‌ها فرو انداخته و با تکیه بر عقل خدادادی، انسان را به حقیقت رهنمون می‌ساخت.

۹۰- گزینه ۴»

(نرا یاری)

سقراط معتقد بود: «من تنها از چیزهایی می‌هراسم که به راستی می‌دانم زیان‌آورند، مانند بی‌اعتنایی به قانون و سرپیچی از فرمان کسی که بهتر و برتر از من است و ...» اتهام سقراط در دادگاه این بود که: «خدایانی را که همه به آن‌ها اعتقاد دارند، انکار می‌کند و از خدایی جدید سخن می‌گوید و با افکار خود جوانان را گمراه می‌سازد و آن‌ها را از دین و آیین پدرانشان برمی‌گرداند.»

۹۱- گزینه ۲»

(موسا عفتی)

ظرفیت حافظه کاری 7 ± 2 ماده، زمان بازیابی حافظه حسی حدود نیم ثانیه و نوع رمزگردانی حافظه کوتاه‌مدت، حسی همراه با توجه می‌باشد.

۹۲- گزینه ۴»

(مریم ابراهیمی)

در پدیده نوک‌زبانی فرد پاسخ سؤال را می‌داند اما قادر به بیان کردن آن نمی‌باشد، در این حالت فرد در مرحله بازیابی اطلاعات مشکل دارد.

۹۳- گزینه ۳»

(موسا عفتی)

بسیاری از افراد نشانه‌های کافی و درست برای بازیابی اطلاعات، از حافظه ندارند. نشانه‌ها را می‌توان به دو گروه درونی و بیرونی تقسیم کرد. منظور از نشانه درونی، نشانه‌های معنایی است و منظور از نشانه بیرونی، نشانه‌های حسی است؛ این عبارت در رابطه با مشکلات مربوط به بازیابی از عوامل مؤثر در ایجاد فراموشی است.

۹۴- گزینه ۱»

(مریم ابراهیمی)

اصرار به حفظ واژگان کتاب، فراموشی بیشتری به دنبال دارد؛ برای این‌که دچار فراموشی نشویم بهتر است مطالب یاد گرفته را به زبان خودمانی برای خود بازگو کنیم.

۹۵- گزینه ۲»

(مهروی فوش‌باطن)

برای کنترل اثر تداخل باید یادگیری عمیق داشته باشیم. برای بهتر ماندن مفهوم مورد نظر در حافظه می‌توانیم از مثال‌های مختلف استفاده کنیم که اشاره به بسط معنایی دارد و برجسته کردن مفاهیم از حرکات بسیار مفید مربوط به استفاده از سایر اندام‌های بدن می‌باشد.

۹۶- گزینه ۳»

(مهروی فوش‌باطن)

مسائلی که در علوم انسانی با آن‌ها مواجه هستیم، عمدتاً از نوع بد تعریف شده است اما مسائلی که مربوط به علوم تجربی است راحت‌تر تعریف می‌شود که در اصطلاح می‌گوییم خوب تعریف شده است.

۹۷- گزینه ۱»

(موسا عفتی)

مسئله عبارت است از عدم دستیابی فوری به یک هدف مشخص به دلیل موانع مشخص با توجه به امکانات و توانمندی‌های محدود.

۹۸- گزینه ۳»

(موسا عفتی)

چهار روش اکتشافی حل مسئله عبارتند از: روش خرد کردن مسئله، روش کاهش تفاوت وضعیت موجود با وضعیت مطلوب، روش بارش مغزی و روش شروع از آخر.

۹۹- گزینه ۳»

(فرهاد تراز)

در روش بارش مغزی، بعد از این‌که مسئله تعریف شد (مرحله ۱)، سعی می‌شود راه‌حل‌های مختلف ارائه شود (مرحله ۲)، سپس معیارهایی برای داوری درباره هر راه‌حل ارائه می‌شود (مرحله ۳) در نهایت با استفاده از این معیارها بهترین راه حل ارائه می‌شود (مرحله ۴)

۱۰۰- گزینه ۱»

(فرهاد تراز)

ناتوانی در حل مسئله علاوه بر ناکامی، باعث فشار روانی هم می‌شود، روش تصادفی جز شیوه‌های معمول افراد در برخورد با مسائل نمی‌باشد.